

# 図 書 館 概 要

令和2年度

三重県立図書館

# 目 次

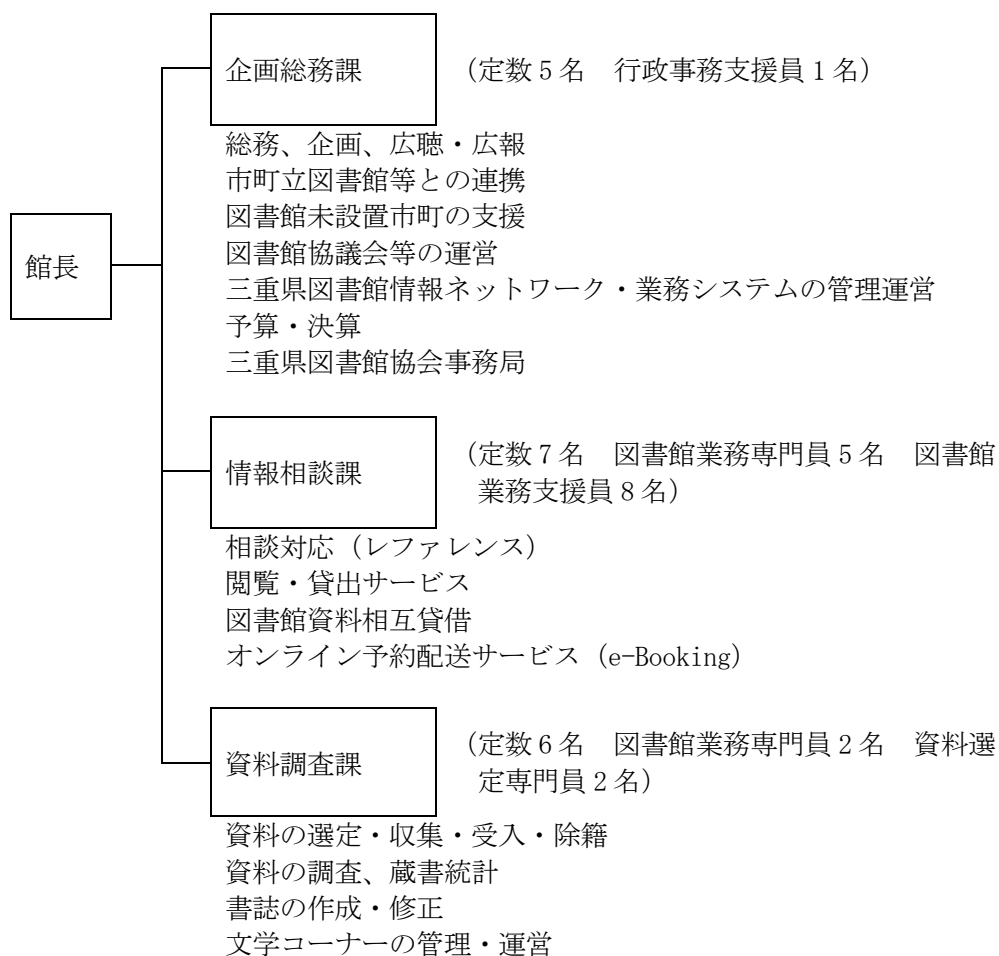
1	沿革	2
2	組織及び職員の配置	3
3	三重県立図書館改革実行計画 「どこにも2つの図書館」改訂版	4
4	令和2年度予算の概要	6
5	主な行事予定	7
6	資料サービス事業	10
7	ボランティア活動	11
8	三重県図書館情報ネットワーク	13
9	利用統計	15
10	図書館資料	19
11	文化事業	25
12	文学コーナー	26
13	関係団体	27
14	各種講座・研修・事業等実績	28
15	県内公立図書館一覧表	38
16	施設の概要	39
17	利用案内	40

## 1 沿革

昭和	8年12月	三重県立図書館建設費 県議会で議決
	12年1月	設立認可
	12年11月	三重県立図書館館則公布 閲覧開始
	14年7月	津市西裏塔世川畔の新館落成、館内閲覧開始
	15年5月	巡回文庫開始
	20年7月	空襲により全館消失、資料約19,000冊を失う
	21年8月	三重師範学校の一部を借り閲覧再開
	23年6月	津市丸の内本丸の新館建築着工
	24年1月	新館開館（工費2,736,417円 延面積344.8坪）
	25年12月	三重県立図書館設置条例公布
	30年1月	自動車文庫開設（命名「ともしび号」運行開始）
	31年4月	青少年巡回文庫開始
	41年6月	津市広明町に新館建築着工
	42年6月	新館舎において業務開始
	53年7月	郷土資料室設置（56年4月郷土資料コーナーに変更）
	59年3月	自動車文庫「ともしび号」廃止
	59年4月	巡回文庫配本事業開始（年2回指定配本所に巡回配本）
	60年4月	協力車（連絡車）巡回事業を開始（年2回県内図書館を巡回）
	60年11月	同和関係図書コーナーを設置
平成	2年3月	（仮称）三重県総合文化センター（新文化会館、生涯学習センター、婦人総合施設）建設費予算議決、同センター内に新図書館として整備決定
	3年3月	電算システム導入基本構想作成
	3年12月	（仮称）三重県総合文化センター建築工事起工
	4年4月	古文書、漢籍類の整備事業開始
	5年4月	文学コーナー整備事業・郷土文学資料購入開始
	6年2月	学術情報センター「NACSIS-ILLシステム」に接続
	6年4月	新館開館に向けての組織拡充 新館移転準備のため休館（4月1日から10月6日まで）
	6年5月	新館（津市一身田上津部田）へ移転開始
	6年10月	新館開館・電算システム稼働、郵送貸出サービス開始、対面朗読サービス開始
	7年3月	国書・漢籍蔵書目録刊行
	9年3月	閉架書庫積層化工事完成
	11年3月	電算システム更新、三重県図書館情報ネットワーク（MILAI）稼働
	13年10月	協力車巡回による資料の搬送を停止し、資料搬送業務の業者委託を開始
	14年4月	無断持ち出し防止装置を導入
	14年12月	三重県立図書館蔵書のオンライン予約配送サービス（e-Booking）を稼働
	16年10月	土日祝日の開館時間を延長
	17年3月	電算システムとMILAIの2つを「総合情報システム」として一括更新
	19年3月	「三重でくらす くらしコーナー」開設
	19年10月	「ビジネスサポート おしごとコーナー」（現在の「ビジネス情報コーナー」）開設
	22年12月	総合情報システム更新
	23年4月	「明日の県立図書館」三重県立図書館改革実行計画開始
	24年4月	「医療・健康コーナー」開設 「三重でくらす くらしコーナー」をリニューアル
	24年11月	「Library of the Year2012」優秀賞を受賞
	25年9月	DAISY（デイジー）録音図書の提供サービス開始
	26年3月	「ティーンズコーナー」開設
	26年5月	「三重の歴史・文化デジタルアーカイブ」運用開始
	26年7月	「国立国会図書館デジタル化資料」提供開始

- 平成 27年 2月 「国立国会図書館歴史的音源（れきおん）」提供開始
- 27年 8月 三重県立図書館改革実行計画「どこにも2つの図書館」開始
- 27年10月 「英語多読コーナー」開設
- 28年 3月 総合情報システム更新
- 28年11月 三重県立図書館雑誌スポンサー制度開始
- 30年 2月 パスファインダー配布開始
- 30年 3月 コミュニケーション支援ボード設置
- 31年 4月 三重県立図書館改革実行計画「どこにも2つの図書館」改訂版開始
- 令和 元年11月 第105回全国図書館大会三重大会「令和の新時代を拓く図書館～常若のくにからの発信～」開催

## 2 組織及び職員の配置



令和 2 年 4 月 1 日 現在	
館長	1
司書職	12
行政職	5
教育職	1
(職員数)	19)
(支援員)	9)
(専門員)	9)
合計	37 名

### 3 三重県立図書館改革実行計画「どこにも2つの図書館」改訂版

#### 基本的な考え方

三重県立図書館は、平成23年4月に県立図書館のあるべき姿をふまえた4年間の取組方針として三重県立図書館改革実行計画「明日の県立図書館」を、さらに平成27年にはその考え方を継承する「どこにも2つの図書館」を、そして平成31年に「どこにも2つの図書館」の方針を引き継ぐかたちで、「どこにも2つの図書館」改訂版をまとめました。

県立図書館の役割は、すべての県民がよりよい図書館サービスを等しく利用できるようにすることです。県立図書館はこれまでの取組方針の基本的な考え方を継続し、平成31年度からの当面の2年間においても、「2つの約束」を実現するために「3つの活動」に最優先で取り組むとともに、「5つの方策」に留意していきます。

タイトルにある「2つの図書館」とは、県民の皆さんにとって身近な市町立図書館や学校・大学などの図書館と、それを後ろで支える県立図書館のことをいいます。すべての県民がよりよい図書館サービスを等しく利用できるよう、県立図書館は、県内の図書館と連携しながら、三重県全体の図書館サービスの向上に努めます。

#### 「2つの約束」

三重県立図書館は、すべての県民がよりよい図書館サービスを利用できるよう、「2つの約束」をします。

##### 1 全県域・全関心層へのサービス

県立図書館は、どの地域の県民も等しく図書館サービスを利用できるよう、三重県のすべての地域を意識するとともに、あらゆる関心層に図書館サービスを提供することに努めます。

三重県のすべての地域に等しく図書館サービスを提供するためには、県内各地の図書館と連携することが不可欠です。県立図書館は、県内の図書館ネットワークの中心として、これまでと同様に市町立図書館や学校図書館等との連携に努めるとともに、図書館サービスの十分でない地域や図書館の利用が困難な方々にもサービスを提供するための方策を検討していきます。

また、三重県に関する資料を収集・保存するのはもちろんのこと、それらをより活用していただけるようなサービスの充実に努めます。

##### 2 先進的なサービス

県立図書館は、県民が質の高い図書館サービスを等しく利用できるよう、さまざまな図書館サービスを研究し、県内の図書館のモデルとして取り組むことに努めます。

県立図書館が実験的に取り組んだサービスについては、そのノウハウを共有しながら市町立図書館等にも広げていくことで、より多くの方々がサービスを受けられるようになります。県立図書館は、新たなサービスを実験的に実施するほか、既に市町立図書館等で提供されている先進的な事例を県内で共有しながら、県内全体の図書館サービスの向上をめざします。

また、多様な主体との連携にも努め、県立図書館の持つ資源をこれまで以上に活用しながら、より幅広い図書館サービスを提供していきます。

#### 「3つの活動」

三重県立図書館は、「2つの約束」を実現するために、「資料・情報の創造的活用」や「特色ある資料の充実」、「三重県図書館体制づくり」の「3つの活動」に取り組んでいきます。

「3つの活動」においては、特に「学校図書館との連携」、「電子化された行政資料の収集と活用」、「効果的な広報活動」を重点事項とし、図書館員が一丸となって取り組んでいきます。

## 1 資料・情報の創造的活用

県立図書館の豊富な資料やデータベースは、読書活動はもちろん調査研究や課題解決にも大いに役立ちます。このような資料が効果的に活用されるためには、図書館員がさまざまな分野においてより多くの方々と連携しながら、活用方法を積極的に紹介していくことが必要です。

今後は、特に行政課題の解決に向けたサービスを強化するほか、学校図書館等とともに子どもの読書活動を支援していきます。また、障がい者や外国人の方々などにも図書館の利用を提案していきます。

- (1) 県民の課題解決を支援します
- (2) 県民の読書活動を支援します

## 2 特色ある資料の充実

三重県立図書館には、市町立図書館で所蔵していない専門書や、他県の図書館にはない三重県に関する資料を積極的に収集し、長く保存する役割があります。それとともに、収集した資料をより多くの県民等に活用していただくための工夫も必要です。

このことから、収集・保存・活用のそれぞれにおいて機能強化を図るとともに、書庫の収容能力の課題についても検討していきます。

- (1) 地域資料の充実を図ります
- (2) 資料の保存環境を整備します

## 3 三重県図書館体制づくり

三重県立図書館が全域に等しく図書館サービスを提供するためには、県民にとって身近な存在である市町立図書館や公民館図書室、県立学校図書館などとの連携が不可欠です。今後は展示や講座の連携とともに県内の図書館情報を収集・発信し、県内の図書館ネットワークの充実を図ります。

また、図書館が時代に応じた図書館サービスを行うには絶えずスキルアップに努める必要がありますが、市町立図書館など県内の図書館員にとって、県外で開催される研修には参加しづらいのが現状です。県立図書館は、県内の図書館員のスキルアップを支援し、県全体の図書館サービスの向上をめざします。

- (1) 市町立図書館等の情報を収集し、発信します
- (2) 県内の図書館員のスキルを高めます

## 「5つの方策」

三重県立図書館は、「2つの約束」を実現するために、引き続き以下の「5つの方策」に留意して図書館の経営を行っていきます。

特に、「プロモーション」に重点を置き、県立図書館の活動等をより多くの方に知っていただくため、効果的な広報について検討し取り組みます。

- 1 コラボレーション
- 2 プロモーション
- 3 ネットワーク
- 4 スキルアップ
- 5 マネジメント

## 4 令和2年度予算の概要

(1) 総額

157,265千円

(2) 内訳

項 目	予算額(千円)
図書館費	
図書館管理運営費	
①管理運営費	36,268
②総合情報システム管理費	15,820
③資料整備事業	21,038
④三重県図書館資料活用事業	7,147
⑤図書館一部指定管理費	76,018
⑥図書館地区別研修事業	635
小計	156,926
学びの拠点活用支援事業	339
合計	157,265

## 5 主な行事予定

○講演等

7月末現在

月	内容・開催日	会場
6月	英語多読を楽しむ会 ※中止	県立図書館
7月	三重県図書館協会総会	※書面開催
	図書館セミナー（ミニ新聞切り抜き作品教室） ※中止 講師：中日新聞記者、中日新聞NIE事務局職員	県立図書館
	M祭!2020 キッズ・アート・フェスティバル 「図書館のおしごと体験！一日館長」 「夏のおはなし会」「図書館探検ツアー」 ※中止	県立図書館
9月	県内図書館職員等初任者研修会（17日） 講師：元三重県立図書館長 雨森弘行氏、県立図書館職員	県生涯学習センターまなびラボ
	出張図書館「みえ風水害対策の日シンポジウム」（27日）	玉城町保健福祉会館ふれあいホール
10月	英語多読を楽しむ会	県立図書館
	三重県図書館協会職員基礎講座	県生涯学習センターまなびラボ（仮）
10月～11月	こどもの読書週間イベント「どくしょビンゴ」	県立図書館
11月	三重県図書館協会職員専門講座	県生涯学習センターまなびラボ（仮）
	館内ガイドツアー「図書館探検隊」11月隊	県立図書館
	出張図書館「みえ地震・津波対策の日シンポジウム」（29日）	県立熊野古道センター
12月	図書館地区別研修（東海・北陸地区）（1日～4日）	県生涯学習センター中研修室
1月	三重県図書館協会視察研修	未定
2月	英語多読を楽しむ会	県立図書館



○展示等

展示場所	内容
児童コーナー	<ul style="list-style-type: none"> <li>・おはなし会 第1土曜日～第4土曜日、偶数月第4水曜日 (ボランティア・職員)</li> <li>・展示「ちいさななかま 今月のテーマの本」 4月「きょうだいはいいもの？」 5月「おてがみ、まっています」 6月「やってみよう、ことばあそび」 7月「海は不思議に満ちている」 以後毎月展示替え予定。</li> </ul>
ティーンズコーナー	<ul style="list-style-type: none"> <li>・特集展示「SF小説、読んでみる？」(3月～4月)</li> <li>・特集展示「新書って、面白い」(5月～6月)</li> <li>・特集展示「多言語を楽しもう」(7月～8月)</li> <li>以後2か月毎に展示替え予定。</li> </ul>
展示コーナー	<ul style="list-style-type: none"> <li>・こころの健康センター「自殺予防」関連展示(3月～4月)</li> <li>・県生涯学習センター「ヒロシです。」関連展示(3月～4月)</li> <li>・県教育委員会「いじめ予防」関連展示(4月)</li> <li>・県生涯学習センター「自律神経と腸内環境で知る本当の『健康』」関連展示(4月～5月)</li> <li>・県総合博物館「タナゴ」関連展示(5月～6月)</li> <li>・県健康推進課「歯の健康」「食育」関連展示(5月～6月)</li> <li>・東海農政局「食料自給率」関連展示(5月～6月)</li> <li>・DAISY利用促進PR展示(6月)</li> <li>・伊藤忠記念財団「バリアフリー資料展」(6月～7月)</li> <li>・国立がん研究センター「がんを身近に考える」関連展示(7月)</li> <li>・県生涯学習センター「アカデミックセミナー」関連展示(7月～8月)</li> <li>・県文化会館「おしゃべり古典サロン」「マイベストシートシアター」関連展示(7月～8月)</li> <li>・県戦略企画総務課「戦後75年」関連展示(8月)</li> <li>・県立美術館「#StayMuseum」関連展示(8月)</li> <li>・三重とこわか国体・三重とこわか大会実行委員会「三重とこわか国体・三重とこわか大会」関連展示(8月～9月)</li> <li>・県農産物安全・流通課(10月)</li> <li>・県文化会館「M-PAD」関連展示(10月)</li> <li>・県薬務感染症対策課「薬物に関する展示」関連展示(11月)</li> <li>・県文化振興課「古代歴史文化賞」展示(12月)</li> <li>・県文化振興課「文化財防火デー普及啓発」関連展示(1月)</li> <li>・「知る、行く、つながる。東北と熊本・大分」キャンペーン(仮)(2月～3月)</li> </ul>

<p>時勢の展示 コーナー</p>	<ul style="list-style-type: none"> <li>・「追悼 志村けんさん」 (4月1日～4月4日)</li> <li>・「おうち花見」 (4月5日～4月10日)</li> <li>・「お花お野菜育てよう」 (5月12日～5月31日)</li> <li>・「きのこ・キノコ・茸」 (6月2日～6月18日)</li> <li>・「環境保全を考える」 (6月19日～7月5日)</li> <li>・「防ごう！熱中症」 (7月7日～7月19日)</li> <li>・「暑中見舞いを出してみよう」 (7月21日～8月7日)</li> </ul> <p>以後2～3週間毎に展示替え予定。</p>
<p>地域資料 コーナー</p>	<ul style="list-style-type: none"> <li>・第81回ミニ展示「梅原三千と津藩史稿」 (6月～)</li> </ul> <p>以後4か月毎に展示替え予定。</p>
<p>文学コーナー</p>	<ul style="list-style-type: none"> <li>・常設展「三重の文学を見渡す」</li> <li>・企画展「新聞切り抜き作品コンクール優秀作品展」 (※中止)</li> <li>・企画展「JICA 海外協力隊写真展」 (未定)</li> </ul>

## 6 資料サービス事業

### (1) 閲 覧

利用者は、開架閲覧室において自由に図書資料を閲覧することができます。書庫内の図書資料についても、職員に請求することによって閲覧することができます。

・ 1 F 閲覧室開架全体（図書：約 167,000 冊、新聞：44 紙、雑誌：402 誌）

①一般閲覧コーナー 図書 約 112,000 冊

②地域資料コーナー 図書 約 28,000 冊

③児童コーナー 図書 約 27,000 冊

コンピューターによる情報提供

①利用者用端末機による蔵書の検索

②オンラインによる情報検索

（国立国会図書館デジタルコレクション、中日新聞・東京新聞記事データベース、官報情報検索サービス ほか）

CD-ROM による情報提供

（TSR 中小企業経営指標、角川日本地名大辞典、ジュリスト他）

・ B F 閉架書庫全体（図書：約 706,000 冊、新聞・雑誌のバックナンバーや和漢書籍など）

### (2) 個人貸出

・ 来館者への貸出

貸出冊数 5 冊

貸出期間 15 日間（ただし、オンライン予約配送サービスの場合 35 日間）

・ 遠隔地在住者への貸出

①最寄りの図書館又は公民館図書室等を通じて「協力貸出」方式により貸出

②インターネット上で申込を受け付け、最寄りの図書館・公民館図書室等へ配送する形での貸出（オンライン予約配送サービス（e-Booking））

### (3) 参考調査

利用者からの質問に対し、図書館の資料と機能を活用して回答し、学習、調査、研究活動等の援助をします。

また、所蔵する資料では十分な回答ができない時には、他の図書館や関連機関に照会するか、もしくは専門家を紹介します。

### (4) 相互貸借

利用者の希望する資料が図書館にない場合は、所蔵情報を調査し、他の図書館や関連機関から借用して提供します。また、他の図書館からの照会に応じて資料を貸し出します。

### (5) 複 写

当館の資料について、著作権法の範囲内で複写サービスを行います。

他の図書館や関連機関が所蔵する資料の複写依頼があった場合は、所蔵館の取扱を確認のうえ、複写の依頼を行います。

### (6) 障がい者等へのサービス

心身に障がいがあり、来館が困難な方に対し郵送による貸出を行います。

活字による読書が困難な方に対し録音図書（DAISY）の貸出を行います。

館内に、拡大読書器を設置しています。

コミュニケーションのバリアをなくしていくことの一助になるよう、「コミュニケーション支援ボード」を窓口に用意しています。

希望があった場合は、検索用パソコンにマウス補助具（スイッチインターフェース付き）を設置します。

### (7) 特別貸出事業

図書館未設置自治体への支援活動の一環として、当分の間各市町の要望に応じ三重県立図書館の定める範囲において図書資料の貸出を行います。

### (8) セット文庫事業

読書会の育成と発展のために、同一タイトルを 10 冊まとめて購入し、貸し出します。

## 7 ボランティア活動

### (1) 県立図書館ボランティア

【開始年度】 平成 14 (2002) 年 12 月

【経 緯】 平成 14 年秋から募集を始め、12 月から活動開始

平成 16 (2004) 年秋から総合文化センターでの一括募集を開始

平成 19 (2007) 年 11 月には、高校生・大学生を対象とした「学生ボランティア」が発足

平成 23 (2011) 年 10 月、学生ボランティアと一般ボランティアを統合

平成 25 (2013) 年 4 月からボランティアによる館内ガイドツアー「図書館探検隊」を開始

【登録者数】 71 名 (令和 2 年 3 月 31 日現在)

【活動内容】 書架整理、本の修理、社会見学・館内ガイドツアー「図書館探検隊」等の館内案内、イベント・展示等のサポート、スキルアップのための研修参加等

### ○ 活動記録 (令和元年度)

・交流会 (1 回)

4/19

・本の修理 (9 回)

4/19、5/23、6/20、7/25、8/22、10/24、12/26、1/30、2/11

・月末休館日の書架整理作業 (3 回)

5/31、10/31、11/29

・社会見学等の館内案内 (4 回)

9/13、9/19、9/26、10/24

・館内ガイドツアー「図書館探検隊」案内 (1 回)

2/9

・イベントのサポート等 (1 回)

8/4

・県立図書館アクションプログラム進行管理会議への参加 (1 回)

5/31

・その他 (2 回)

・三重県立図書館協議会 9/19、12/19

・第 105 回全国図書館大会三重大会 11/21、11/22

(2) おはなし会ボランティア

【開始年度】 昭和 63 (1988) 年 7 月

【経 緯】 当初は、津おはなしの会「マザー・グース」により月 1 回行われていましたが、平成 4 (1992) 年の学校 5 日制試行にあわせ、「ききゅう船」が参加。平成 7 (1995) 年に「じゅげむじゅげむ」、平成 8 (1996) 年には、英語絵本の読み聞かせ（現在の「English Story Time」）、「プーさん」も加わり、現在に至ります。

【登録団体数】 5 団体 English Story Time、ききゅう船、プーさん、マザー・グース、じゅげむじゅげむ

【活動内容】 第 1 土曜日午後 3 時から English Story Time  
第 2 土曜日午前 11 時から ききゅう船  
第 2 土曜日午後 3 時から プーさん  
第 3 土曜日午後 3 時から マザー・グース  
第 4 土曜日午後 3 時から じゅげむじゅげむ

以上のような日程で、おはなし、絵本の読み聞かせ、英語絵本の読み聞かせと、多様なおはなし会を行っています。

## 8 三重県図書館情報ネットワーク

「三重県図書館情報ネットワーク（MILAI）」は、平成9年度から構築され、平成11年3月2日に本稼働しました。

このネットワークは、「全ての図書館を全ての利用者に」を目標に、県・市町立図書館及び大学図書館間の自由な相互検索と資料相互貸借により、館種や地域を越えた図書館サービスの展開を目指しています。

平成14年12月には個人予約機能を追加し、オンライン予約取り寄せサービスを開始しました。

平成17年3月のシステム更新の際、新たに雑誌・新聞総合目録の機能が追加されました。

平成22年12月のシステム更新では、従来までの集中型総合目録から横断検索型＋集中型総合目録へとシステムが一新されました。これにより、検索した本が貸し出し中かどうかわかるようになり、個人利用者にも図書館にも、より便利な総合目録となりました。

平成28年3月のシステム更新では、全国で初めて県・市町立図書館間で国立国会図書館が策定したシステム連携の仕組み（次世代総合目録）を採用しました。これにより、検索の高速化、件名などの高度な書誌情報検索、郷土資料の同定が実現できる環境を整えました。

The screenshot displays two parts of the MILAI library system interface. On the left is a book detail page for the book 'うたうとほかさないのちひろいあげ' (Utawotobosana no Chihiroiage) by Shigeo Kashiwagi. The page includes a cover image, a table of metadata (author, publisher, year, etc.), and a list of participating libraries such as Mie Prefectural Library, Mie City Central Library, and others. On the right is the '相互貸借' (Inter-library loan) management page, which shows a summary of loan statistics: 0 items in need of borrowing, 44 items in loan, 307 items being borrowed, and 13 items returned, 22 items on hold, and 445 items being sent out.

相互貸借管理画面(図書館専用)

横断検索からの書誌詳細画面

(参考)

- ・オンライン予約取り寄せサービス

オンライン予約取り寄せサービス参加館の利用登録者は、三重県図書館情報ネットワークで検索できる資料について、利用登録館へ資料を取り寄せることができます。オンライン予約取り寄せサービスの参加館は4館（令和2年3月31日現在）です。

ネットワーク参加館一覧表(令和2年3月31日現在)

《参加館合計》106館

《県内参加館》48館

三重県立図書館
津市津図書館
津市久居ふるさと文学館
津市河芸図書館
津市芸濃図書館
津市美里図書館
津市安濃図書館
津市きらめき図書館
津市一志図書館
津市うぐいす図書館
四日市市立図書館
あさけプラザ図書館
楠交流会館図書室
伊勢市立伊勢図書館
伊勢市立小俣図書館
松阪市松阪図書館
松阪市嬉野図書館
桑名市立中央図書館
長島輪中図書館
ふるさと多度文学館
鈴鹿市立図書館
名張市立図書館
尾鷲市立図書館
亀山市立図書館
鳥羽市立図書館
熊野市立図書館
いなべ市員弁図書館
いなべ市大安図書館
いなべ市藤原図書館
いなべ市北勢図書館
志摩市立図書館
志摩市立図書館志摩図書室
志摩市立図書館磯部図書室
伊賀市上野図書館
木曾岬町立図書館
東員町立図書館
菰野町図書館
あさひライブラリー
川越町あいあいセンター図書室
多気町立多気図書館
多気町立勢和図書館
明和町立図書館
大台町立図書館
紀伊長島図書室
海山図書室

児童図書室
紀宝町立鶴殿図書館
三重大学附属図書館

《県外参加館》58館

<b>愛知県</b>
愛知県図書館
名古屋市鶴舞中央図書館
名古屋市北図書館
名古屋市西図書館
名古屋市山田図書館
名古屋市瑞穂図書館
名古屋市熱田図書館
名古屋市港図書館
名古屋市南図書館
名古屋市南陽図書館
名古屋市緑図書館
名古屋市名東図書館
豊橋市中央図書館
豊橋市向山図書館
豊橋市大清水図書館
岡崎市立中央図書館
一宮市立中央図書館
一宮市立玉堂記念木曾川図書館
一宮市立尾西図書館
半田市立図書館
春日井市図書館
津島市立図書館
豊田市中央図書館
小牧市立図書館
おおぶ文化交流の杜図書館
知多市立中央図書館
尾張旭市立図書館
日進市立図書館
田原市中央図書館
北名古屋市西図書館
みよし市立中央図書館
あま市美和図書館
東郷町立図書館
大口町立図書館
扶桑町図書館
阿久比町立図書館
東浦町中央図書館
美浜町図書館

<b>岐阜県</b>
岐阜市立図書館
大垣市立図書館
多治見市図書館
関市立図書館
瑞浪市民図書館
美濃加茂市中央図書館
美濃加茂市東図書館
各務原市立中央図書館
<b>富山県</b>
富山県立図書館
富山市立図書館
高岡市立中田図書館
魚津市立図書館
滑川市立図書館
小矢部市民図書館
南砺市立中央図書館
南砺市立城端図書館
南砺市立井波図書館
南砺市立平図書館
南砺市立福野図書館
射水市正力図書館

## 9 利用統計(平成31年4月～令和2年3月)

### (1) 基礎統計

#### ① 年間利用(個人)

開館日数	年間登録者数	貸出冊数	貸出利用者数	入館者数
274日	4,506人	236,802冊	87,095人	266,739人

#### ② 月別利用(個人)

月	4月	5月	6月	7月	8月	9月	10月	11月
開館日数	25日	26日	25日	25日	27日	25日	26日	23日
貸出冊数	20,031冊	20,742冊	23,018冊	23,092冊	26,689冊	21,365冊	20,157冊	20,547冊
月	12月	1月	2月	3月	合計		1日平均	
開館日数	24日	22日	15日	11日	274日		—	
貸出冊数	19,437冊	19,305冊	14,865冊	7,554冊	236,802冊		864冊	

#### ③-1 分類・用途別貸出数(個人対象)

	成人一般	成人海外	児童一般	児童海外	借受図書	合計
0類 総記	2,775	13	1,320	2	144	4,254
1類 哲学	7,041	79	1,398	2	609	9,129
2類 歴史	12,108	82	4,141	2	427	16,760
3類 社会科学	15,597	112	3,153	2	827	19,691
4類 自然科学	9,097	71	7,914	12	437	17,531
5類 技術	10,657	30	3,680	2	560	14,929
6類 産業	4,886	14	1,311	0	197	6,408
7類 芸術	11,166	40	5,741	4	708	17,659
8類 言語	2,749	115	1,161	3,424	105	7,554
9類 文学	10,424	479	30,682	767	685	43,037
日本小説	17,534	0	0	0	585	18,119
絵本	0	0	46,475	1,366	43	47,884
紙芝居	0	0	779	0	1	780
その他	0	0	0	0	0	0
雑誌	11,090	739	1,147	0	91	13,067
合計	115,124	1,774	108,902	5,583	5,419	236,802



③-2 分類・用途別貸出数（施設対象）

	成人一般	成人地域	成人海外	児童一般	児童地域	児童海外	合計
0類 総記	215	0	2	109	0	0	326
1類 哲学	914	0	7	86	0	0	1,007
2類 歴史	1,520	10	15	863	0	0	2,408
3類 社会科学	2,099	20	11	686	0	0	2,816
4類 自然科学	1,425	1	3	707	0	0	2,136
5類 技術	953	8	3	313	0	0	1,277
6類 産業	781	14	1	222	0	0	1,018
7類 芸術	1,310	3	12	427	0	0	1,752
8類 言語	190	0	0	126	0	200	516
9類 文学	1,434	0	78	1,838	1	25	3,376
日本小説	1,336	0	0	0	0	0	1,336
絵本	0	0	0	1,989	0	96	2,085
紙芝居	0	0	0	131	0	0	131
その他	0	0	0	0	0	0	0
雑誌	480	0	45	30	0	0	555
合計	12,657	56	177	7,527	1	321	20,739

③-3 配本（特別貸出）用図書 \*公民館図書室等に長期間まとまった冊数を貸し出すための図書

配本（貸出）先	配本（貸出）回数	貸 出 冊 数		
		成人一般書	児童一般書	合 計
2	3	824	97	921

③-4 読書会用図書 \*読書会・学校図書館などの団体向けに同一の図書を複数冊貸出するための図書

登録読書会数	貸出冊数
34	1,228

③-5 書庫出納

書庫出納冊数
36,018

(2) 参考事務

(単位：件)

問い合わせ元	所蔵調査	利用案内	調査相談	合 計	
図書館	県内	7	213	10	230
	県外	3	29	5	37
個人・行政・他	3,684	4,197	1,203	9,084	
合計	3,694	4,439	1,218	9,351	

## (3) 相互貸借

(単位：冊)

区 分	貸 出	借 受
県 内 図 書 館	19,966	4,897
県 外 図 書 館	574	515
そ の 他 機 関	209	0
合 計	20,749	5,412

## (4) 複写サービス

電子式複写	マイクロフィルム複写	合 計
40,100枚	1,028枚	41,128枚

## (5) データベース・視聴覚資料利用

T S R C D - E y e s	T S R 中小企業経営指標	中日新聞・東京新聞 記事データベース
7件	3件	72件
官報情報検索サービス	国立国会図書館 デジタル化資料	国立国会図書館 歴史的音源（れきおん）
19件	121件	0件
その他データベース	マイクロフィルム	
20件	127件	

\*その他データベース

「会社四季報全75年」「ジュリスト」「判例タイムズ」「角川日本地名大辞典」などのDVD資料の利用件数

## (6) 郵送貸出サービス利用・DAISY利用

郵送貸出登録者数	郵送貸出貸出冊数
40人	410冊
DAISY利用登録者数	DAISY利用回数
6人	0件

\*郵送貸出サービス

心身に障がいがあり、来館が困難な方に対し郵送による貸出を行うサービス

\*DAISY（デイジー）

活字による読書が困難な方のための録音図書

## (7) オンラインサービス利用

## ① 三重県立図書館のウェブサイトへのアクセス件数

ウェブサイトビュー	1,130,473件
-----------	------------

## ② インターネットからの予約申込件数

申し込み件数総数	16,641件
うち県立以外受取申込数 (e-Booking)	4,204件

\*オンライン予約配送サービス (e-Booking)

三重県立図書館の資料は、インターネットを利用して、貸出・予約の申し込みができるほか、受け取り施設を指定することもできます。令和2年7月現在、70施設で受け取ることができます。

## ③ オンライン予約取り寄せサービス申込件数

県立図書館受取申込数	4,282件
------------	--------

\*オンライン予約取り寄せサービス

オンライン予約取り寄せサービス参加館の利用登録者は、三重県図書館情報ネットワークで検索できる資料について、利用登録館へ資料を取り寄せることができます。

## (8) 地域別登録者数

令和2年3月31日現在

自治体名	登録者数	自治体名	登録者数	自治体名	登録者数
津市	15,034	熊野市	26	明和町	110
四日市市	643	いなべ市	53	大台町	35
伊勢市	441	志摩市	78	玉城町	47
松阪市	1,120	伊賀市	311	度会町	18
桑名市	149	木曽岬町	1	大紀町	32
鈴鹿市	1,741	東員町	19	南伊勢町	37
名張市	162	菰野町	69	紀北町	28
尾鷲市	53	朝日町	10	御浜町	29
亀山市	744	川越町	26	紀宝町	13
鳥羽市	46	多気町	61	県外その他	336
				合計	21,472

## (9) 世代別登録者数

令和2年3月31日現在

世代	登録者数	世代	登録者数
0～6歳	604	30～39歳	2,924
7～12歳	2,074	40～49歳	4,238
13～15歳	660	50～59歳	2,971
16～18歳	466	60～69歳	2,585
19～29歳	2,807	70歳～	2,143
		合計	21,472

## 10 図書館資料

### 三重県立図書館資料収集方針

平成6年4月1日制定

平成24年4月1日全部改正

平成28年12月1日一部改正

令和元年10月1日一部改正

#### (目的)

この収集方針は、三重県立図書館における一般利用に供する資料の収集に関する基本的な事項を定めることを目的とする。

#### 1 基本方針

1-1 資料の収集にあたっては、「図書館法」及び「図書館の自由に関する宣言」（日本図書館協会採択）の精神を尊重する。

1-2 三重県内の公共図書館ネットワークを前提に、県立図書館としての機能を重視した資料収集に努める。

1-3 資料の収集は、図書、逐次刊行物等の印刷資料のほかに、マイクロ資料、映像・音声資料、電子資料も収集範囲とする。ネットワーク系資料については、その利用環境を整備することとする。

1-4 リクエストについては、県内市町図書館等を通じてのものを優先する。利用者からの直接のリクエストについては、収集の参考とする。

1-5 資料の選定は、資料選定委員会（「三重県立図書館資料選定委員会設置要綱」）において行う。

1-6 収集する資料は、原則として1点とする。ただし、利用形態等を考慮し複数部収集することもできる。また、地域資料については別に定める。

#### 2 収集方法

2-1 資料の収集は、購入資料を中心に、寄贈、交換等の方法による。入手困難な資料については、複製による収集も行なう。

2-2 県内市町図書館等の除籍資料については、保存図書館の役割という観点から、必要なものの受入を行なう。

#### 3 資料収集選択基準

資料の収集選択にあたっては、以下のツール及びリクエスト制度を活用する。

ア) 週刊単位の新刊情報誌

イ) 出版カタログ、パンフレット、内容見本、目録等の各種出版案内

ウ) 新聞書評等各種出版情報

エ) 出版社、取次店等からの現物見計らい

オ) 県内市町図書館等及び利用者からのリクエスト

#### 3-1 一般図書

ア) 各分野にわたり、基本的な図書、専門書、学術書、レファレンス用図書、参考図書類を重点的に収集する。各分野で受賞の対象となった図書も重点的に収集する。

イ) 県内市町図書館等において収集困難なもので、かつ要求のある図書について、リ

クエスト制度を介して重点的に収集する。

ウ) 地域資料としない地域出身者の著作、準地域に該当する図書は、一般図書として積極的に収集する。あわせて当該資料については、地域と関連づける二次資料等の作成に努める。

エ) 趣味、娯楽に資する図書は、県内図書館の所蔵状況を確認のうえ厳選して収集する。文学作品等については、定本を重視する。

オ) 学習参考書、各種試験問題集、漫画本及び形態上利用保存に適さないものは原則収集しない。収集する場合は厳選する。

カ) 収集する図書の点数は原則1点とする。

### 3-2 児童図書

ア) 県内市町図書館、学校図書館等における子どもの読書活動推進支援の観点から、可能な限り新刊全点収集する。

イ) 児童文学、児童文化研究に資する専門書と参考図書は、利用対象が児童でなくても児童図書として重点的に収集する。

ウ) 学習参考書、各種試験問題集、漫画本及び形態上利用保存に適さないものは原則収集しない。収集する場合は厳選する。

エ) 収集する図書の点数は原則1点とする。

### 3-3 地域資料

ア) 地域資料に該当する資料は、小冊子、パンフレット類、逐次刊行物を含め、その形態に関わらず網羅的に収集する。地域資料の定義については別に定める。

イ) 入手不可能な資料は、積極的に複製等の方法で収集する。

ウ) 地域に関わる二次資料類（記事情報、人物情報、書誌情報、索引情報など）の収集・作成に努める。

エ) 収集する資料の点数は、2点ないし3点とする。（うち、1点を一般図書等としての利用に供することも考慮する。）

### 3-4 外国語図書

ア) 英語で書かれた図書を中心に収集するが、その他のものであっても、主要言語で書かれた図書は収集対象とする。

イ) 日本に関する図書、日本文化を紹介した図書、日本文学を翻訳した図書は積極的に収集する。

ウ) 一般図書、参考図書は、基本的な図書、実用書、小説等を中心に収集する。

エ) 児童図書は各国で評価の高いものをできるかぎり収集する。

オ) 収集する図書の点数は原則1点とする。

### 3-5 逐次刊行物

#### 3-5-1 新聞

ア) 全国紙、関係するブロック紙を収集する。また、地域に関わるローカル紙は積極的に収集する。

イ) 専門紙、業界紙、団体紙は各分野の主要なものを厳選して収集する。

ウ) スポーツ紙、児童紙、外国語新聞は代表的なものを収集する。

#### 3-5-2 雑誌

ア) 主要な総合雑誌、各分野の主要な専門雑誌、学会誌、協会誌、技報などを中心に収集する。

イ) 地域にて刊行された雑誌は積極的に収集する。

ウ) 外国語雑誌は主要な言語の代表的なものを収集する。

エ) 趣味・娯楽雑誌は市町図書館の所蔵状況を確認のうえ、厳選して収集する。

#### 3-6 マイクロ資料

通常の印刷資料としては入手困難なもの、あるいは利用と保存の上でより効果的、効率的なものを収集する。

#### 3-7 映像・音声資料

地域資料を中心に印刷資料を伴わない単体であっても貴重なものは収集する。

#### 3-8 電子資料とネットワーク系資料

ア) 電子資料については、通常の印刷・書写資料としては入手困難なもの、あるいは利用と保存の上で、図書等の紙媒体より効果的、効率的な場合これを収集する。ただし、三重県に関するものはこの限りでない。

イ) ネットワーク系資料は、検索の利便性、効率を考慮し、調査研究及びレファレンスに有用なものを厳選してその環境を整備する。

### 4 留意事項

4-1 一般寄贈資料については、上記の方針に準拠する。

4-2 まとまった資料群としての寄贈資料の受入は、内容を吟味のうえ、その配架・利用方法も含め、適宜対応を検討する。

4-3 司書の配置される県内学校図書館からのリクエストを重視して、学校図書館支援のための資料収集にも留意する。

## 地域資料取扱要領

### (目的)

この要領は、地域資料の取扱事務を円滑に行うために必要な事項を定めることを目的とする。

### 1 地域及び準地域

ここでの地域とは、現行行政区画の三重県の全域をさす。(近世以前においては、伊勢国、伊賀国、志摩国及び紀伊国の一部)

準地域とは、三重県以外で、歴史的、文化的、社会的に密接な関係のある地域をさす。

### 2 地域資料

当該地域を総合的かつ相対的に把握するための資料群を地域資料と称するものとし、その形態、分野を問わず、地域に関する資料及び地域で発行された資料を地域資料と定義する。

#### (1) 地域に関する資料(地域の過去・現在を知り、未来を展望できる資料)

ア) 地域を主題とする資料

イ) 地域に関係の深い人物、団体等を主題とする資料

ウ) 地域に在住あるいは地域を活動拠点とする(した)人が著した資料

エ) 地域に関係の深い人物、団体が著した古典作品(現代語訳、注釈等を含む)

オ) 準地域であってもその内容が地域と深く関わる資料

#### (2) 資料の一部が地域に関するもの

ア) 資料全体の概ね2分の1以上で地域に関するものを含むもの

イ) 2分の1以下でも、独立した章立てで地域に関するものを含むもの

ウ) シリーズもの、逐次刊行物で、地域に関するものを含んだ巻(号)

#### (3) 地域で発行された資料(地域から情報発信されたもの)

ア) 地域内の行政機関によって発行された資料(地方行政資料)

イ) 地域内の学校、団体、個人等によって発行された資料で、内容が地域に関するもの

#### (4) 二次資料類(本館において整備したものを含む)

ア) 地域と資料を関連づけるために作成された二次資料類(地域資料としなかった資料群を対象としたものを含む)

### 3 (原則) 地域資料としないもの

#### (1) 地域出身であるが2の(1)から(3)に該当しない人物、団体が著した資料

ア) 一般資料としての収集に委ねる

イ) 二次資料などを収集・作成し、その二次資料を地域資料とする

ウ) 必要とあれば特別コレクションとする

#### (2) 地域内の研究機関、出版社などが発行したものであっても、内容が一般的なもの

ア) 二次資料などを収集・作成し、その二次資料を地域資料とする

### 付 則

1 この要領は、平成14年4月1日より施行する。

2 平成23年4月1日 一部改正

3 平成24年4月1日 全部改正

## (1) 所蔵資料

令和2年3月31日現在

## ① 図書

## ◎分類別

(単位：冊)

	平成30年度末	令和元年度末						
	蔵書冊数	購 入	寄 贈	その他	合計	減	増減	蔵書冊数
0 総 記	38,225	257	314	1	572	1	571	38,796
1 哲 学	37,425	59	15	2	76	6	70	37,495
2 歴 史	80,631	267	146	2	415	10	405	81,036
3 社会科学	163,081	631	350	2	983	8	975	164,056
4 自然科学	62,872	436	54	1	491	15	476	63,348
5 技 術	60,406	262	140	4	406	451	-45	60,361
6 産 業	37,656	236	123	2	361	8	353	38,009
7 芸 術	63,851	205	127	4	336	18	318	64,169
8 言 語	15,978	48	9	1	58	4	54	16,032
9 文 学	175,069	581	80	5	666	64	602	175,671
E 絵 本	32,547	614	13	11	638	42	596	33,143
C 紙 芝 居	1,329	5	1	0	6	0	6	1,335
L 地域資料	69,968	159	1,268	0	1,427	1	1,426	71,394
Y 海外資料	28,923	173	47	1	221	4	217	29,140
総 計	867,961	3,933	2,687	36	6,656	632	6,024	873,985

## ◎用途別

(単位：冊)

	平成30年度末	令和元年度末						
	蔵書冊数	購 入	寄 贈	その他	合計	減	増減	蔵書冊数
一 般 用	717,184	2,098	2,562	19	4,679	525	4,154	721,338
児 童 用	100,676	1,788	114	17	1,919	107	1,812	102,488
特別貸出用	32,071	7	0	0	7	0	7	32,078
セット文庫	17,485	40	10	0	50	0	50	17,535
文学コーナー	545	0	1	0	1	0	1	546
合 計	867,961	3,933	2,687	36	6,656	632	6,024	873,985

※特別貸出用＝公民館図書室等に長期間まとまった冊数を貸し出すための資料

## ② 逐次刊行物

	購 入	寄 贈	合 計	うち海外資料
新 聞	27種	23種	50種	5種
雑 誌	296種	342種	638種	30種



③ 文学コーナー資料

三重県ゆかりの文学者の原稿、色紙、初版本など。694点
-----------------------------

④ 特別文庫

土井文庫	幕末より明治初期にかけての津藩儒学者土井 <sup>ごうが</sup> 馨牙（有恪）の蔵書で著書も含まれます。大部分は漢籍で、詩文を作るための参考書である類書・総集、絵画や趣味関係の書物が多数あります。また、漢籍類以外では、囲碁・将棋の蔵書が多数含まれています。 319点
山名文庫	江戸時代、津で代々漢学・国学者であった山名家の国書・漢籍類の蔵書です。山名 <sup>まさたね</sup> 政胤の蔵書を基礎として子孫の政興、政方などの蔵書を含んだものです。朱子学の書物、及び神道関係の和書などもかなり含まれています。 458点
米山文庫	伊勢市の漢学・国学者米山宗臣の蔵書です。戦前の集書で、教養人の蔵書と呼ぶにふさわしい多数の国書・漢籍類です。 1,090点
武藤文庫	元三重大学教授・武藤和夫の蔵書で、近世の三重県法制史関係コレクションです。 429点
田村文庫	三重県出身の作家・田村泰次郎の生原稿・著書・蔵書等で、近代文学研究上貴重な資料です。 約 9,000点
東畑文庫	三重県出身の農業経済学者・東畑精一の原稿・著書・蔵書、師事したシュンペーターの生原稿等貴重な資料です。 約 14,000点

⑤ マイクロフィルム・フィッシュ

伊勢新聞（明治11年以降 部分欠落あり）	朝日新聞三重版（大正4年以降 部分欠落あり）
中日新聞三重版（昭和17年以降 部分欠落あり）	毎日新聞三重版 （昭和22年～26年、47年以降 部分欠落あり）
伊賀新聞（明治42年～明治45年）	三重新聞（明治44年～明治45年 部分欠落あり）
伊賀新報（明治45年～大正3年 部分欠落あり）	南紀新報（昭和33年～37年 部分欠落あり）
三重県統計書（明治6年～昭和47年 部分欠落あり）	三重県公報（明治20年～昭和14年）
三重県教育公報（昭和23年～平成15年 部分欠落あり）	プランゲ雑誌コレクション三重県の部
その他、和漢籍・古文書・諸調査 59点	

⑥ デジタル資料（DVD媒体・PDF）

紀州ジャーナル（平成4年～平成13年）	月刊津商工新聞（昭和62年～平成2年）
週刊新伊勢（平成3年～平成12年）	鈴亀ホームニュース（平成9年～平成18年）
定年時代（三重版）（平成16年～平成19年）	東海けいざい（平成3年～平成20年）
東海新聞（平成4年～平成11年）	三重タイムズ（昭和62年～平成9年）
夕刊伊勢（昭和25年～昭和26年）	夕刊新伊勢（昭和42年～昭和62年）
夕刊三重（松阪版）（昭和39年～平成2年）	夕刊三重（四日市版）（昭和21年～昭和27年）
ローカル三重（昭和59年～平成21年）	わがまち津（昭和56年～平成元年）
毎日新聞（昭和28年～昭和33年）	中日新聞（昭和27年～昭和35年）
朝日新聞（明治18年、昭和21年、昭和27年～昭和35年）	

## 11 文化事業

### (1) 三重県関係出版物速報「みえの本」の発行

三重県に関する出版物の情報提供を目的として、各新聞等から得た情報をまとめ、月1回発行しています。

令和元年度実績 348号～359号発行

※141号（平成14年1月）からはホームページに掲載しています。

みえの本 [http://www.library.pref.mie.lg.jp/?page\\_id=224](http://www.library.pref.mie.lg.jp/?page_id=224)

### (2) おはなし会

児童コーナーにおいて職員によるおはなし会を実施しています。

- ・おはなし会 : 毎月第1土曜日 11時から
- ・ひよこおはなし会（赤ちゃん向け） : 偶数月第4水曜日 11時から

## 12 文学コーナー

古典から近・現代文学まで、三重県ゆかりの作家とその作品、三重県を舞台にした文学作品等の展示を行うとともに、関連機関との連携・協力で貴重な歴史史料等を幅広く紹介しています。

### 令和元年度実績

	事業名	期間
常設展	三重の文学を見渡す	平成29年2月～
企画展	新聞切抜き作品コンクール優秀作品展 主催：県立図書館、中日新聞社	令和元年7月19日～8月1日
	JICA 海外協力隊写真展 主催：独立行政法人国際協力機構 中部センター、 県立図書館 後援：青年海外協力隊三重県OB会、三重県協力 隊を育てる会	令和元年8月3日～9月1日
	令和元年度三重・石川・福井3県海女漁合同パネ ル展示 主催：県立図書館、県教育委員会	令和2年1月8日～2月6日

※過去の展示および文学コーナーの資料一覧はホームページに掲載しています。

文学コーナー [http://www.library.pref.mie.lg.jp/index.php?page\\_id=99](http://www.library.pref.mie.lg.jp/index.php?page_id=99)

## 13 関係団体

〈県内〉

(1) 三重県図書館協会

県内の公共図書館、大学図書館、専門図書館、その他関係機関との連絡提携のもとに、図書館事業の進歩発展を図り、三重県文化の進展に寄与することを目的として設立。県立図書館に事務局が置かれています。

加盟団体：60 団体、個人会員：12 名（加盟団体数／個人会員数 令和 2 年 7 月現在）

(2) 三重県公共図書館協議会

県内における公共図書館事業の振興及び相互間の協力を図ることを目的として、平成 8 年 1 月に設立。

〈県外〉

(1) 全国公共図書館協議会

(2) 日本図書館協会公共図書館部会

(3) 東海北陸地区公共図書館協議会

(4) 東海地区図書館協議会

## 14 各種講座・研修・事業等実績

### (1) 講座・講演会等

	開催期日	内 容	場 所	参加者数
1	平成 31 年 4 月 28 日(日)	こどもの読書週間イベント「おはなし会&しおり作り」	県立図書館	22 名
2	令和元年 5 月 5 日(日)	こどもの読書週間イベント「図書館の使いかた講座&図書バッグ作り」	県立図書館	4 名
3	令和元年 5 月 11 日(土)	就活生向けビジネスセミナー「ESを書く前に。企業研究はDBで！」 講師：東京商工リサーチ津支店 西村健氏	県立図書館 読書振興室	7 名
4	令和元年 6 月 16 日(日)	第 1 回 英語多読を楽しむ会「酒井邦秀氏ミニ講演会」 講師：酒井邦秀氏	県立図書館 読書振興室	25 名
5	令和元年 8 月 4 日(日)	M 祭!2019 キッズ・アート・フェスティバル	県立図書館	
		図書館のおしごと体験！一日館長		2 名
		夏のおはなし会		89 名
		図書館探検ツアー		122 名
6	令和元年 10 月 27 日(日)	第 2 回 英語多読を楽しむ会	県立図書館 読書振興室	17 名
7	令和元年 11 月 2 日(土) ～4 日(月)、9 日(土)	読書週間イベント「としょかんクイズ」	県立図書館	45 名
8	令和元年 11 月 6 日(水)	図書館連携セミナー「老後を暮らしやすくするための整理収納術」 講師：インテリアコーディネーター 小林雅子氏	四日市市立図書館	44 名
9	令和元年 11 月 21 日(木)、22 日(金)	第 105 回全国図書館大会三重大会「令和の新時代を拓く図書館～常若のくにかからの発信～」	県総合文化センター	1,114 名
10	令和元年 11 月 30 日(土)	図書館連携セミナー「みんなの困ったをスッキリ！「美しく暮らすための収納術」」 講師：インテリアコーディネーター 河野小夜子氏	多気町立多気図書館	25 名
11	令和元年 12 月 22 日(日)	高校生ビブリオバトル三重決戦 2019	県生涯学習センターまなびい場情報コーナー「みるシル」	150 名
12	令和 2 年 2 月 5 日(水)	第 1 回 探検！発見！文化交流ゾーン～三重県立図書館&三重県総合博物館編～ 大人のためのバックヤード見学	県立図書館、県総合博物館	19 名

13	令和2年 2月6日(木)	第3回 英語多読を楽しむ会	県立図書館読書 振興室	14名
----	-----------------	---------------	----------------	-----

(2) 研修会

	開催期日	内 容	場 所	参加者数
図書館職員研修会等	平成31年 4月18日(木)	平成31年度県内図書館職員等初任者研修会 講師：元三重県立図書館長 雨森弘行氏、県立図書館職員	県生涯学習センターまなびラボ	38名
	令和元年 5月30日(木)	三重県図書館協会総会特別講演 「公共図書館と学校図書館の連携～学校図書館を知ろう！～」 講師：白百合女子大学非常勤講師 中村伸子氏	県生涯学習センターまなびラボ	45名
	令和2年 1月24日(金)	障がい者サービス研修 講師：三重県視覚障害者支援センター所長 野村浩氏、三重県立盲学校 司書 二宮由加利氏、三重県立盲学校 教諭 上田幹男氏	県生涯学習センターまなびラボ	35名
	令和2年 1月28日(火)	三重県図書館協会研修会図書館職員特別講座 「図書館の広報・PR」 講師：特定非営利活動法人男女共同参画おおた理事長 坂田静香氏	県生涯学習センターまなびラボ	37名
	令和2年 2月20日(木)、21日(金)	児童書新刊閲覧会	県立図書館読書振興室	13名
地域研修会	令和2年 1月30日(木)	三重県公共図書館協議会 南勢地区地域研修会 「ハラスメント・クレーマーに対する危機管理」 講師：株式会社図書館流通センター 谷口保孝氏	伊勢市立伊勢図書館	17名
	令和2年 2月7日(金)	三重県公共図書館協議会 中勢地区地域研修会 「認知症サポーター養成講座」 講師：津中部中地域包括支援センター長 谷口美千子氏	津市津図書館	10名
	令和2年 3月6日(金)	三重県公共図書館協議会 北勢地区地域研修会 「地域資料サービスの実践」 講師：元小平市中央図書館長、日本図書館協会専務理事 蛭田廣一氏	くわなメディアライブ	32名

(3) 職員が講師等として派遣された講座・講演会等

開催期日	内 容	主 催	場 所	派遣者数
令和元年 6月26日(水)、 27日(木)	令和元年度図書館司書専門講座「図書館サービス計画の企画・立案」	文部科学省国立教育政策研究所	国立教育政策研究所社会教育実践研究センター	1名

令和元年 11月12日(火)	第21回図書館総合展 フォーラム「国立国会図書館サーチ のこれから：書籍等分野・図書館領 域のつなぎ役として」	図書館総合展 運営委員会	パシフィコ横 浜	1名
令和2年 2月12日(水)	四日市市立図書館職員研修（レファ レンス）	四日市市立図 書館	四日市市立図 書館	1名
令和2年 2月14日(金)	司書になるには？：三重県立図書館 職員にきく司書職の実際と採用選 考	三重大学	三重大学	1名

(4) 館内ガイドツアー「図書館探検隊」

	開催期日	内 容	参加者数
1	令和2年2月9日(日)	館内ガイドツアー「図書館探検隊」2月隊	20名
計1回			20名

(5) 社会見学

	開催期日	学校名・団体名	参加者数
1	令和元年6月13日(木)	津市立榊原小学校	13名
2	令和元年8月16日(金)	放課後児童クラブ「あゆみ野」	35名
3	令和元年9月13日(金)	伊勢市立明倫小学校	59名
4	令和元年9月19日(木)	松阪市立小野江小学校	56名
5	令和元年9月26日(木)	津市立高茶屋小学校	113名
6	令和元年10月24日(木)	津市立桃園小学校	65名
計6団体			341名

(6) 出張図書館

	開催期日	出張先イベント等	場 所	貸出等
1	令和元年 7月7日(日)	熊野古道世界遺産登録15周年キックオフ イベント	県立熊野古道 センター	ブックリスト配布 4枚 登録 5名 貸出 10冊
2	令和元年 7月20日(土)	音楽イベント「野口雨情と南伊勢」	南伊勢町町民 文化会館	ブックリスト配布 33枚 登録 7名 貸出 16冊
3	令和元年 12月15日(日)	昭和東南海地震75年シンポジウム	御浜町中央公 民館	ブックリスト配布 24枚 登録 5名 貸出 18冊

## (7) 展示コーナー (1階閲覧室内)

	開催期日	内 容	連携・協力機関等
1	平成31年 3月～4月	「高校生ビブリオバトル県大会・全国大会」関連展示 ※	県教育委員会
2	平成31年3月 ～令和元年5月	企画展「ボタニカル・デザイン ―植物のかたち、その観察―」関連展示 ※	県総合博物館
3	平成31年3月 ～令和元年6月	春季企画展「めでたい！のいろいろ―瑞祥ときざし―」関連展示	斎宮歴史博物館
4	平成31年4月 ～令和元年5月	子どもの読書推進「うちどく」関連展示	県教育委員会
5	平成31年4月 ～令和元年5月	三重のまなび2019 桑田真澄 講演会「野球がくれた夢とまなび」関連展示 ※	県生涯学習センター
6	平成31年4月 ～令和元年5月	企画展「没後200年記念 増山雪斎展」関連展示	県立美術館
7	令和元年5月	「楽楽歌舞伎塾 ―歌舞伎の楽しみ方― 特別編」関連展示 ※	県生涯学習センター
8	令和元年 5月～6月	「歯と口の健康」「食育」関連展示	県医療保健部健康づくり課
9	令和元年 5月～6月	「米粉」「6次産業」関連展示	農林水産省東海農政局
10	令和元年 6月～7月	【県内市町立等図書館連携】 「熊野古道世界遺産登録15周年」キャンペーン	県地域連携部東紀州振興課
11	令和元年 6月～7月	劇団設立20周年公演 第七劇場「ワーニャ伯父さん」関連展示 ※	県文化会館
12	令和元年 6月～7月	DAISY利用促進PR展示	—
13	令和元年 7月～8月	「アカデミックセミナー2019 オープニング」関連展示 ※	県生涯学習センター
14	令和元年 7月～9月	企画展・開館5周年記念特別展「この男がジブリを支えた。近藤喜文展」関連展示 ※	県総合博物館
15	令和元年 7月～8月	「新聞切り抜き作品コンクール優秀作品展」関連展示	中日新聞社
16	令和元年 7月～8月	映画「ニューヨーク図書館」関連展示	—
17	令和元年 7月～8月	「豚コレラ」関連展示	県農林水産部農産物安全・流通課
18	令和元年8月	企画展「デンマーク・デザイン」関連展示	県立美術館
19	令和元年 8月～9月	【県内市町立等図書館連携】 「知る、行く、つながる。東北と熊本・大分」キャンペーン	県防災対策部防災企画・地域支援課、三重県・三重大学 みえ防災・減災センター、県内市町立図書館等
20	令和元年 8月～9月	「自殺予防」「健康増進」「がん」関連展示	県医療保健部健康づくり課、こころの健康センター



21	令和元年 8月～9月	「JICA ボランティア写真展」 関連展示	独立行政法人国際協力機構 中部国際センター
22	令和元年9月	「inseparable」 「M-PAD」 関連展示	県文化会館
23	令和元年9月	【県内市町立等図書館連携】 「伊勢湾台風60年」	県防災対策部防災企画・地域 支援課
24	令和元年10月	「骨髄バンク」 関連展示	県医療保健部薬務感染症対 策課
25	令和元年10月	「食の安全・安心」 関連展示	県農林水産部農産物安全・ 流通課
26	令和元年 10月～11月	企画展「シャルル=フランソワ・ドービニー展 印象派へのかけ橋」 関連展示	県立美術館
27	令和元年 11月～12月	「山岳救助」 関連展示	県地域連携部スポーツ推進 課
28	令和元年 11月～12月	「inseparable『変半身（かわりみ）』」 関連展 示	県文化会館
29	令和元年11月	【県内市町立等図書館連携】 「がんを知ろう、相談しよう」 キャンペーン	三重県がん診療連携協議会 がん相談支援部会、県内市 町立図書館等
30	令和元年11月	「いじめ防止強化月間」 関連展示	県教育委員会
31	令和元年 11月～12月	「古代歴史文化賞受賞作品」 展示	県環境生活部文化振興課
32	令和元年11月 ～令和2年1月	「高校生ビブリオバトル三重決戦2019」 関連展 示 ※	県教育委員会
33	令和元年12月 ～令和2年1月	「二兎社公演43『私たちは何も知らない』」 関 連展示	県男女共同参画センター
34	令和元年12月 ～令和2年1月	「統計グラフ三重県コンクール」 関連展示	県戦略企画部統計課
35	令和2年1月	「三重とこわか国体・三重とこわか大会」 関連 展示	三重とこわか国体・三重と こわか大会実行委員会
36	令和2年1月	「烏丸ストロークロック『まほろばの景2020』」 関連展示	県文化会館
37	令和2年 1月～2月	「とびだせ！みえの絵本作家たち展2020」 関連 展示	県文化会館
38	令和2年2月	「二十歳の献血」 関連展示	県医療保健部薬務感染症対 策課
39	令和2年 2月～3月	「発掘調査成果」 関連展示	斎宮歴史博物館
40	令和2年2月	「障がい者スポーツ」 関連展示	県地域連携部スポーツ推進 課

41	令和2年2月	企画展「1960年代の熱気を未来につなぐ～出来事でふりかえる60年の歩み～」関連展示	県総合博物館
42	令和2年3月	「自殺対策強化月間」関連展示	県医療保健部健康づくり課、こころの健康センター
43	令和2年3月～4月	三重のまなび2020「ヒロシです。」関連展示	県生涯学習センター

※…展示コーナーでの展示に加え、ブックリストを提供したもの

(8) 地域資料コーナーミニ展示 (1階閲覧室内)

	開催期日	内 容
1	平成31年3月1日(金)～令和元年6月27日(木)	第78回 土井文庫の棋書 (囲碁の本)
2	令和元年6月29日(土)～10月30日(水)	第79回 伊勢湾台風60年
3	令和元年11月1日(金)～令和2年2月27日(木)	第80回 資料に登場する三重の温泉

(9) ティーンズコーナー特集展示 (1階閲覧室内)

	開催期日	内 容
1	令和元年5月～6月	今こそ読みたい日本の古典
2	令和元年7月～8月	あなたは海派？山派？
3	令和元年9月～10月	働くってどんなこと？
4	令和元年11月～12月	部活本。～部活動、応援します～
5	令和2年1月～2月	頑張れ、受験生！
6	令和2年3月～4月	SF小説、読んでみる？

(10) 時勢に応じた展示 (1階閲覧室内)

開催期日	内 容
平成31年3月27日(水)～4月21日(日)	投票に行こう
平成31年4月4日(木)～令和元年5月6日(月)	「平成」から「令和」へ
平成31年4月23日(火)～令和元年5月6日(月)	平成をベストセラーで振り返る
令和元年5月6日(月)～5月15日(水)	皇室を読む
令和元年5月6日(月)～5月30日(木)	お花お野菜育てよう
令和元年6月1日(土)～6月11日(火)	地球環境を考える
令和元年6月11日(火)～6月15日(土)	追悼 田辺聖子さん
令和元年6月15日(土)～7月4日(木)	太宰治 生誕110年記念資料展

令和元年7月4日(木)～7月24日(水)	希望の道を、つなごう。(オリンピック聖火リレー)
令和元年7月24日(水)～8月25日(日)	図書館でクールに過ごそう
令和元年8月27日(火)～9月15日(日)	こころゆっくり リラックス♡
令和元年9月15日(日)～10月11日(金)	ラグビーワールドカップ
令和元年10月11日(金)～10月26日(土)	ノーベル賞
令和元年10月26日(土)～11月9日(土)	読書週間 職員のおすすめ本
令和元年11月1日(金)～11月13日(水)	沖縄と首里城
令和元年11月10日(日)～11月19日(火)	緒方貞子さんの功績
令和元年11月13日(水)～12月28日(土)	とこわか国体
令和元年11月19日(火)～11月22日(金)	図書館へようこそ
令和元年11月23日(土)～12月8日(日)	“かぜ”にご注意
令和元年12月10日(火)～12月12日(木)	中村哲さんの功績
令和元年12月12日(木)～12月25日(水)	ニュージーランド火山噴火
令和元年12月26日(木)～12月28日(土)	新年をスッキリ気持ちよく迎えよう
令和2年1月5日(日)～1月13日(月)	成人を迎える本
令和2年1月15日(水)～1月30日(木)	温活!
令和2年2月1日(土)～2月12日(水)	こんな本が入っていました～本の福袋2020～
令和2年2月22日(土)	今日は猫の日
令和2年2月23日(日)～2月27日(木)	感染症にご注意
令和2年3月18日(水)～3月29日(日)	正しく判断するために

(11) 県内市町立図書館等との連携展示

開催時期	内 容	参加館数 (県立含む)
令和元年 6月～7月	「熊野古道世界遺産登録15周年」キャンペーン	39館
令和元年 8月～9月	「知る、行く、つながる。東北と熊本・大分」キャンペーン	34館
令和元年 9月	「伊勢湾台風60年」	36館
令和元年 11月～12月	「がんを知ろう、相談しよう」キャンペーン	32館

## (12) 児童コーナー展示「ちいさななかま 今月のテーマの本」

4月	小さくたって大冒険！	10月	スポーツいろいろ
5月	すてきなお店屋さん	11月	サーカスへようこそ
6月	雨の日には…	12月	ぬくぬく、おやすみ
7月	わくわく夏休み！	1月	新年、子年！
8月	もしもおばけと出会ったら	2月	ぽかぽかするのは…
9月	見上げてみよう、空・宙（ソラ）	3月	ともだちってなんだろう

## (13) 関連ブックリスト提供・関連本展示（1階閲覧室内）

	開催期日	内 容	連携・協力機関等
1	令和元年 6月30日(日)	災害級の猛暑・台風・豪雨は地球温暖化が原因なのか？そして今夏はどうなる？	県環境学習情報センター
2	令和元年 7月7日(日)	石黒浩講演会「ロボットによる生活・学習支援」	県生涯学習センター
3	令和元年 8月9日(金)	ナイトみるシル「郷土のおばけを知らナイト！」	県生涯学習センター
4	令和元年 8月30日(金)	太田雄貴講演会「継続は力なり」	県生涯学習センター
5	令和元年 9月7日(土)	生態学シリーズ「動物の行動」 第1回 古典的動物行動学	県環境学習情報センター
6	令和元年 9月14日(土)	ぼくが「ちひろ美術館」を作ったわけ	県生涯学習センター
7	令和元年 10月5日(土)	生物多様性シリーズ 「身近な動物コウモリを知る」	県環境学習情報センター
8	令和元年 10月14日(月)	生物多様性シリーズ 「どんぐりをつける樹木と昆虫の不思議な関係」	県環境学習情報センター
9	令和元年 11月3日(日)	ギターと生きる	県生涯学習センター
10	令和元年 11月24日(日)	高茶屋大垣内遺跡	県生涯学習センター
11	令和元年 11月24日(日)	今日からできるこだわり仏像鑑賞	県生涯学習センター
12	令和元年 11月30日(土)	生態学シリーズ「動物の行動」 第2回 利己的な遺伝子	県環境学習情報センター
13	令和元年 12月21日(土)	ざんねんだけど愛おしい動物たち	県生涯学習センター
14	令和2年 1月31日(金)	楽楽講談塾	県生涯学習センター
15	令和2年 2月8日(土)	聲の形	県生涯学習センター

## (14) パスファインダーの作成・配布

	内容
1	がん情報の調べ方
2	医療・健康情報の調べ方
3	育児に関する情報の調べ方
4	思い出の本を探す

※パスファインダーとは…特定のテーマに関する各種情報や検索方法を紹介する手引き

## (15) ラジオによる広報

	放送日	内容	放送機関名
1	令和元年 8月13日(火)	「JICA 海外協力隊写真展」 「知る、行く、つながる。東北と熊本・大分」 キャンペーン	FM三重
2	令和元年 11月20日(水)	第105回全国図書館大会三重大会	FM三重

## (16) メディアによる報道実績

	報道日	内容	報道機関名等
1	平成31年4月18日(木)	子どもの読書週間	紀勢新聞
2	令和元年6月6日(木)	展示コーナー「熊野古道15周年」キャンペーン	紀勢新聞
3	令和元年 6月26日(水)、27日(木)	出張図書館(熊野古道センター)	南紀新報、紀勢新聞
4	令和元年7月20日(土)	文学コーナー企画展「新聞切り抜き作品コンクール優秀作品展」	中日新聞
5	令和元年7月29日(月)	図書館セミナー「新聞切り抜き作品教室」	中日新聞
6	令和元年8月2日(金)	「クールスポット」として認定された県立図書館の紹介	中日新聞
7	令和元年8月10日(土)	「知る、行く、つながる。東北と熊本・大分」キャンペーン	南海日日新聞
8	令和元年 9月4日(水)、17日(火)	展示コーナー「伊勢湾台風60年」	三重テレビ、朝日新聞
9	令和元年11月27日(水)	図書館連携セミナー「美しく暮らすための収納術」	夕刊三重
10	令和2年1月12日(日)	館内ガイドツアー「図書館探検隊」2月隊	中日新聞
11	令和2年 1月22日(水)、25日(土)	第1回探検!発見!文化交流ゾーン~三重県立図書館&三重県総合博物館編~ 大人のためのバックヤード見学	紀勢新聞、中日新聞
12	令和2年1月28日(火)	蔵書点検	紀勢新聞
13	令和2年1月30日(木)	出張図書館(斎宮歴史博物館)	夕刊三重
14	令和2年2月28日(金) 他	臨時休館	伊勢新聞 他

15	令和2年 3月13日(金)、14日(土)、 28日(土)、29日(日)	一部開館	伊勢新聞 他
----	---	------	--------

(17) 中学生職場体験受入

	受入日	学校名	人数
1	令和元年9月4日(水)～5日(木)	津市立西郊中学校、津市立一身田中学校	4名
2	令和元年9月11日(水)～12日(木)	津市立西橋内中学校、津市立南が丘中学校	4名
3	令和元年9月18日(水)～19日(木)	セントヨゼフ女子学園中学校、津市立橋南中学校	4名
4	令和元年9月25日(水)～26日(木)	津市立久居東中学校	2名

(18) 採用2～3年次教諭の社会体験研修受入

受入日	学校名	人数
※当該年度は実績なし		

(19) 図書館未設置自治体との連携

時 期	内 容	連携先
令和元年 7月6日(土)	学校図書館の一般開放イベント「南伊勢高校年度会校舎の図書館へ行こう！」に連携協力	度会町教育委員会、 県立南伊勢高校年度会校舎
令和元年 7月29日(月)、8 月2日(金)、8日 (木)、9日(金)	小学校図書室の開放に合わせて特別貸出を実施	大紀町教育委員会

(20) 相互派遣

時 期	派遣先	人数
令和元年12月3日(火)、5日 (木)、18日(水)	伊賀市上野図書館から三重県立図書館	1名
令和2年2月5日(水)	三重県立図書館から伊賀市上野図書館	2名

## 15 県内公立図書館一覧表

(令和2年7月末現在)

No	図書館名	郵便番号	所在地	電話番号	FAX番号
1	三重県立図書館	514-0061	津市一身田上津部田 1234	059-233-1180	233-1190
2	津市津図書館	514-8611	津市西丸之内 23-1	059-229-3321	229-1458
3	津市久居ふるさと文学館	514-1136	津市久居東鷹跡町 2-3	059-254-0011	254-0013
4	津市河芸図書館	510-0314	津市河芸町浜田 782	059-245-5300	245-7052
5	津市芸濃図書館	514-2211	津市芸濃町棕本 6824	059-265-6004	265-6004
6	津市安濃図書館	514-2326	津市安濃町東観音寺 418	059-268-5822	268-5803
7	津市きらめき図書館	514-0314	津市香良洲町 2167	059-292-4191	292-4191
8	津市一志図書館	515-2521	津市一志町井関 1792	059-295-0116	295-0121
9	津市うぐいす図書館	515-2602	津市白山町二本木 1139-2	059-262-5000	262-5445
10	津市美里図書館	514-2113	津市美里町三郷 51-3	059-279-8122	279-8127
11	四日市市立図書館	510-0821	四日市市久保田 1 丁目 2-42	059-352-5108	352-9897
12	あさけプラザ図書館	510-8028	四日市市下之宮町 296-1	059-363-0102	361-1990
13	伊勢市立伊勢図書館	516-0076	伊勢市八日市場町 13-35	0596-21-0077	21-0078
14	伊勢市立小俣図書館	519-0505	伊勢市小俣町本町 2	0596-29-3900	29-3902
15	松阪市松阪図書館	515-0818	松阪市川井町 772-10	0598-21-3190	21-6529
16	松阪市嬉野図書館	515-2324	松阪市嬉野町 1429-1	0598-48-1800	48-1231
17	桑名市立中央図書館	511-0068	桑名市中央町 3 丁目 79	0594-22-0562	22-0795
18	長島輪中図書館	511-1125	桑名市長島町源部外面 337	0594-41-1040	41-1044
19	ふるさと多度文学館	511-0106	桑名市多度町多度 2 丁目 24-1	0594-48-7000	48-7002
20	鈴鹿市立図書館	513-0802	鈴鹿市飯野寺家町 812	059-382-0347	382-4000
21	鈴鹿市立図書館江島分館	513-0236	鈴鹿市中江島町 3 番 27 号	059-387-0665	387-0665
22	名張市立図書館	518-0712	名張市桜ヶ丘 3088-156	0595-63-3260	64-1689
23	尾鷲市立図書館	519-3616	尾鷲市中村町 10-41	0597-23-8282	23-8283
24	亀山市立図書館	519-0151	亀山市若山町 7-20	0595-82-0542	82-0554
25	鳥羽市立図書館	517-0022	鳥羽市大明東町 1-6	0599-26-4555	26-4505
26	熊野市立図書館	519-4324	熊野市井戸町 643-2	0597-89-3686	89-3687
27	いなべ市北勢図書館	511-0428	いなべ市北勢町阿下喜 3083-1	0594-72-2200	72-6541
28	いなべ市員弁図書館	511-0202	いなべ市員弁町大泉 1201	0594-74-5077	74-5077
29	いなべ市大安図書館	511-0274	いなべ市大安町大井田 1305	0594-87-0021	87-0056
30	いなべ市藤原図書館	511-0511	いなべ市藤原町市場 493-1	0594-46-4150	46-4315
31	志摩市立図書館	517-0502	志摩市阿児町神明 1074-15	0599-43-8000	43-8003
32	伊賀市上野図書館	518-0873	伊賀市上野丸之内 40-5	0595-21-6868	21-8999
33	上野図書館いがまち図書室	519-1412	伊賀市下柘植 702	0595-45-9122	45-9160
34	上野図書館島ヶ原図書室	519-1711	伊賀市島ヶ原 4739	0595-59-2291	59-2574
35	上野図書館阿山図書室	518-1315	伊賀市川合 3370-29	0595-43-0154	43-9019
36	上野図書館大山田図書室	518-1422	伊賀市平田 3154	0595-47-1175	46-0131
37	上野図書館青山図書室	518-0226	伊賀市阿保 1411	0595-52-1110	52-1211
38	木曾岬町立図書館	498-8503	桑名郡木曾岬町西対海地 251	0567-40-9010	40-9011
39	東員町立図書館	511-0251	員弁郡東員町大字山田 1700	0594-86-2818	76-5554
40	菰野町図書館	510-1253	三重郡菰野町潤田 1250	059-391-1400	394-4433

41	あさひライブラリー	510-8103	三重郡朝日町柿 2278	059-377-6111	377-6112
42	多気町立多気図書館	519-2181	多気郡多気町大字相可 1628	0598-38-1133	38-8006
43	多気町立勢和図書館	519-2215	多気郡多気町朝柄 2889	0598-49-4500	49-8018
44	明和町立図書館	515-0332	多気郡明和町大字馬之上 944-2	0596-52-7131	52-6101
45	大台町立図書館	519-2404	多気郡大台町佐原 810	0598-84-1100	84-1101
46	紀伊長島図書室	519-3205	北牟婁郡紀北町長島 2141	0597-47-3906	47-3906
47	海山図書室	519-3406	北牟婁郡紀北町相賀 513-3	0597-32-3915	32-1877
48	児童図書室	519-3406	北牟婁郡紀北町相賀 379-1	0597-33-0025	33-0025
49	紀宝町立鶴殿図書館	519-5701	南牟婁郡紀宝町鶴殿 1410	0735-32-4646	32-0251

## 16 施設の概要

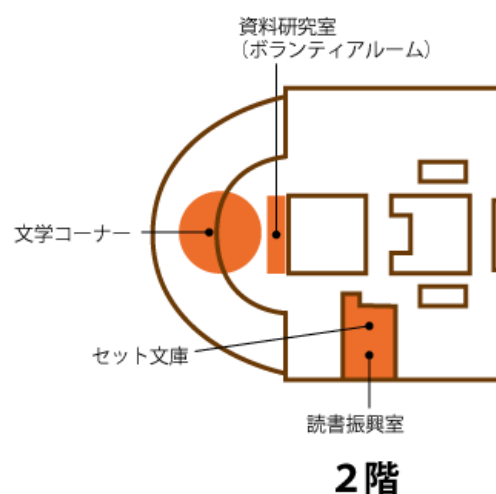
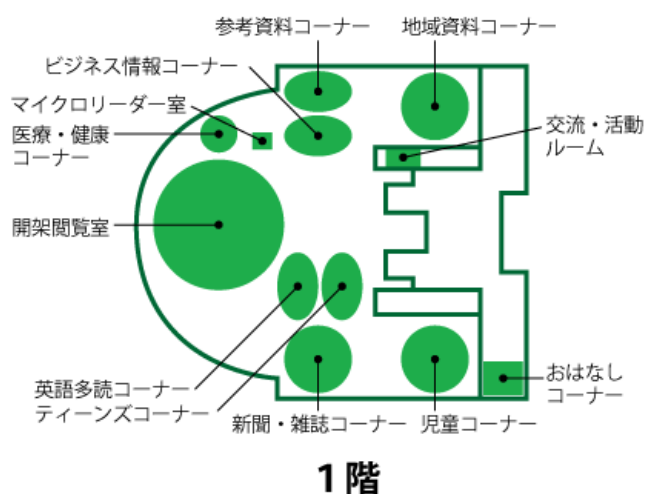
複合施設：三重県総合文化センター

(県立図書館・文化会館・生涯学習センター・男女共同参画センター)

敷地面積 : 62,224.9 m<sup>2</sup>

建物延面積 : 46,305.8 m<sup>2</sup>

図書館専用面積 : 5,332.0 m<sup>2</sup>





## 17 利用案内

- ◆ 開館時間 午前9時～午後7時
- ◆ 休館日 毎週月曜日（祝日の場合は、その直後の平日）  
月末（土曜・日曜・祝日の場合は、その直前の平日）  
年末年始、特別整理期間

### ◆ 交通案内



- 鉄 道：近鉄・JR・伊勢鉄道津駅下車  
◇名古屋より約1時間  
◇大阪より約1時間40分
- バ ス：三重交通路線バス津駅西口から約5分
- 徒 歩：津駅西口から約25分
- タクシー：津駅西口から約5分
- 自家用車：伊勢自動車道津インターから約10分  
伊勢自動車道芸濃インターから約15分

- ◆ 所在地 三重県津市一身田上津部田1234番地  
三重県総合文化センター 生涯学習棟1階  
電話番号 059-233-1180（代表）

令和2年度  
図書館概要  
令和2年8月発行

発行 三重県立図書館  
〒514-0061 三重県津市一身田上津部田1234  
電話番号 059 - 233 - 1180 (代表)  
ファクス番号 059 - 233 - 1191  
E-mail mie-lib@library.pref.mie.jp  
U R L http://www.library.pref.mie.lg.jp/



コピーOK

障害者OK

学校教育OK

利用の際は必ず下記サイトを確認下さい。  
[www.bunka.go.jp/jiyuriyo](http://www.bunka.go.jp/jiyuriyo)