

# 図 書 館 概 要

令和4年度

三重県立図書館

# 目 次

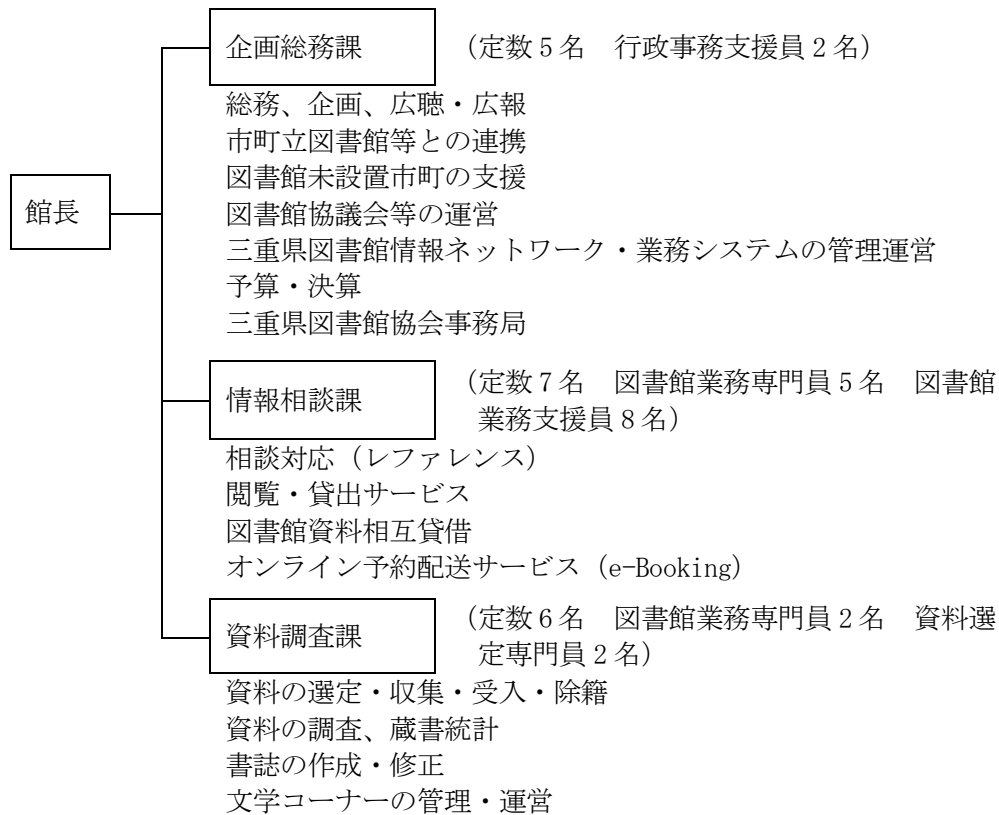
1	沿革	2
2	組織及び職員の配置	4
3	三重県立図書館改革実行計画 「だれにも図書館」	5
4	令和3年度予算の概要	7
5	主な行事予定	8
6	資料サービス事業	11
7	ボランティア活動	13
8	三重県図書館情報ネットワーク	15
9	利用統計	17
10	図書館資料	21
11	文化事業	27
12	文学コーナー	27
13	関係団体	28
14	各種講座・研修・事業等実績	29
15	県内公立図書館一覧表	38
16	施設の概要	39
17	利用案内	40

## 1 沿革

昭和	8年12月	三重県立図書館建設費 県議会で議決
	12年1月	設立認可
	12年11月	三重県立図書館館則公布 閲覧開始
	14年7月	津市西裏塔世川畔の新館落成、館内閲覧開始
	15年5月	巡回文庫開始
	20年7月	空襲により全館消失、資料約19,000冊を失う
	21年8月	三重師範学校の一部を借り閲覧再開
	23年6月	津市丸の内本丸の新館建築着工
	24年1月	新館開館（工費2,736,417円 延面積344.8坪）
	25年12月	三重県立図書館設置条例公布
	30年1月	自動車文庫開設（命名「ともしび号」運行開始）
	31年4月	青少年巡回文庫開始
	41年6月	津市広明町に新館建築着工
	42年6月	新館舎において業務開始
	53年7月	郷土資料室設置（56年4月郷土資料コーナーに変更）
	59年3月	自動車文庫「ともしび号」廃止
	59年4月	巡回文庫配本事業開始（年2回指定配本所に巡回配本）
	60年4月	協力車（連絡車）巡回事業を開始（年2回県内図書館を巡回）
	60年11月	同和関係図書コーナーを設置
平成	2年3月	（仮称）三重県総合文化センター（新文化会館、生涯学習センター、婦人総合施設）建設費予算議決、同センター内に新図書館として整備決定
	3年3月	電算システム導入基本構想作成
	3年12月	（仮称）三重県総合文化センター建築工事起工
	4年4月	古文書、漢籍類の整備事業開始
	5年4月	文学コーナー整備事業・郷土文学資料購入開始
	6年2月	学術情報センター「NACSIS-ILLシステム」に接続
	6年4月	新館開館に向けての組織拡充 新館移転準備のため休館（4月1日から10月6日まで）
	6年5月	新館（津市一身田上津部田）へ移転開始
	6年10月	新館開館・電算システム稼働、郵送貸出サービス開始、対面朗読サービス開始
	7年3月	国書・漢籍蔵書目録刊行
	9年3月	閉架書庫積層化工事完成
	11年3月	電算システム更新、三重県図書館情報ネットワーク（MILAI）稼働
	13年10月	協力車巡回による資料の搬送を停止し、資料搬送業務の業者委託を開始
	14年4月	無断持ち出し防止装置を導入
	14年12月	三重県立図書館蔵書のオンライン予約配送サービス（e-Booking）を稼働
	16年10月	土日祝日の開館時間を延長
	17年3月	電算システムとMILAIの2つを「総合情報システム」として一括更新
	19年3月	「三重でくらす くらしコーナー」開設
	19年10月	「ビジネスサポート おしごとコーナー」（現在の「ビジネス情報コーナー」）開設
	22年12月	総合情報システム更新
	23年4月	「明日の県立図書館」三重県立図書館改革実行計画開始
	24年4月	「医療・健康コーナー」開設 「三重でくらす くらしコーナー」をリニューアル
	24年11月	「Library of the Year2012」優秀賞を受賞
	25年9月	DAISY（デイジー）録音図書の提供サービス開始
	26年3月	「ティーンズコーナー」開設
	26年5月	「三重の歴史・文化デジタルアーカイブ」運用開始
	26年7月	「国立国会図書館デジタル化資料」提供開始

平成	27年 2月	「国立国会図書館歴史的音源（れきおん）」提供開始
	27年 8月	三重県立図書館改革実行計画「どこにも2つの図書館」開始
	27年10月	「英語多読コーナー」開設
	28年 3月	総合情報システム更新
	28年11月	三重県立図書館雑誌スポンサー制度開始
	30年 2月	パスファインダー配布開始
	30年 3月	コミュニケーション支援ボード設置
	31年 4月	三重県立図書館改革実行計画「どこにも2つの図書館」改訂版開始
令和	元年11月	第105回全国図書館大会三重大会「令和の新時代を拓く図書館～常若のくにからの発信～」開催
	2年 2月 ～ 6月	新型コロナウイルス感染症拡大防止の観点から、2月29日～6月18日の間において、①休館（2階事務室で予約本の貸出・返却のみ実施）、②一部開館（1階閲覧室で貸出・返却実施）、③完全休館（ポスト返却、電話等でのレファレンスのみ実施）を行う
	3年 4月	三重県立図書館改革実行計画「だれにも図書館」開始
	3年 8月 ～ 9月	新型コロナウイルス感染症拡大防止の観点から、8月27日～9月30日の間において、①休館（2階事務室で予約本の貸出・返却のみ実施）、②完全休館（ポスト返却、電話等でのレファレンスのみ実施）を行う
	4年 3月	総合情報システム更新

## 2 組織及び職員の配置



令和 4 年 4 月 1 日 現在	
館 長	1
司書職	12
行政職	5
教育職	1
(職員数)	19)
(支援員)	10)
(専門員)	9)
合 計	38 名

### 3 三重県立図書館改革実行計画「だれにも図書館」

#### 基本的な考え方

三重県立図書館では、平成23年度からの改革実行計画において「全県域・全関心層へのサービス」と「先進的なサービス」という県民の皆さんへの「2つの約束」を掲げ、取組を進めてきました。平成27年度開始の実行計画「どこにも2つの図書館」では、県民の皆さんにとって身近な市町立図書館や学校・大学などの図書館と、後ろで支える県立図書館とが連携してより良いサービスの提供に取り組みましたが、障がいのある方や外国人の方、利用したことがない方などに対して、より一層、図書館サービスを知っていただき、利用いただけるよう取り組む必要があります。

この度、改革実行計画「だれにも図書館」を策定し「2つの約束」を実現するために、「つくる」と「とどける」という2つの活動に取り組みます。

すべての県民の皆さんがより良い図書館サービスを等しく利用できるよう、県立図書館は県内各図書館や関係機関と連携しながら県全体の図書館サービス向上を目指します。

#### 「2つの約束」

三重県立図書館は、すべての県民がより良い図書館サービスを利用できるよう、「2つの約束」をします。

##### 1 全県域・全関心層へ

県立図書館は、どの地域の県民も等しく図書館サービスを利用できるよう、三重県のすべての地域を意識するとともに、あらゆる関心層に図書館サービスを提供することに努めます。

三重県のすべての地域に等しく図書館サービスを提供するためには、県内各地の図書館と連携することが不可欠です。県立図書館は、県内の図書館ネットワークの中心として、これまでと同様に市町立図書館や学校図書館等との連携に努めるとともに、図書館サービスの十分でない地域や図書館の利用が困難な方々にもサービスを提供するための方策を検討していきます。

また、三重県に関する資料を収集・保存するのはもちろんのこと、それらをより活用していただけるようなサービスの充実に取り組めます。

##### 2 より良いサービスを

県立図書館は、県民の皆さんが質の高い図書館サービスを等しく利用できるよう、さまざまな図書館サービスを研究し、県内図書館のモデルとして取り組んでいきます。

県立図書館が実験的に取り組んだサービスや市町立図書館のモデル的な取組について、県立図書館がコーディネートし、そのノウハウを共有しながら県内図書館等に広げていくことで、より多くの方々がサービスを受けられるよう県内全体の図書館サービスの向上を目指します。

また、多様な主体との連携にも努め、県立図書館の持つ資源をこれまで以上に活用しながら、より幅広い図書館サービスを提供していきます。

#### 「2つの活動」

県立図書館は、「全県域・全関心層へ より良いサービスを」提供するために、「つくる」と「とどける」の2つの活動に取り組みます。

「つくる」とは、図書館の蔵書や各種サービス、図書館職員の資質向上など、図書館サービスの充実に取り組んでいくことです。

一方、「とどける」とは、「つくる」で取り組んだことを、これまで図書館を利用されたことがない方々も含め、より多くの方々に知ってもらい、活用していただくために、さまざまな機関や団

体を通じて、全県域・全関心層の方々へ積極的かつ効果的に情報発信していくことです。

図書館は、図書館職員を介して、豊富な資料が活用できるとともに、同じ興味を持つ人々と出会うことができ、つながることができる場所です。

県立図書館は、この2つの活動によって、さまざまな課題を抱えて図書館を訪れる利用者の皆さんに課題解決に役立つ情報やサービスを提供するほか、人と情報、人と人がつながる地域の拠点としての役割を果たしていきます。

## 1 つくる

県民の皆さんの調査研究や課題解決の支援につながるような図書館資料の活用方法の提案や、収集した資料を効果的に活用していただくための手法について、これまでの取組を検証し、さらなる改善を図ります。

また、新型コロナウイルス感染症の感染拡大に伴う「新しい生活様式」の定着をふまえて、来館を前提としない非来館型のサービスについても検討を行っていきます。

なお、図書館が時代の変化に応じた図書館サービスを提供するためには、図書館職員が絶えずスキルアップに努める必要があることから、県立図書館職員の育成計画の策定や業務支援体制の構築により職員の研修機会の充実を図り、館内職員への伝達研修や県内図書館職員への研修を通じて、県内図書館全体のサービス向上につなげていきます。

- (1) 蔵書をつくる
- (2) サービスをつくる
- (3) ひとをつくる

## 2 とどける

県立図書館のサービスや貴重な資料を、全県域・全関心層の方々に活用していただくため、これまでの来館前提ではなく、資料のデジタル化やインターネットを通じたサービスの提供など、「新しい生活様式」に対応した図書館サービスを充実させていく必要があります。それは障がいや社会情勢により来館が困難な方、図書館になじみのない方へのアプローチでもあります。

令和2年4月には、新型コロナウイルス感染症の拡大防止対策として、限定的な開館や休館時に、ホームページ上に「みえりぶ@ほーむ」を開設し、館内を紹介する動画など、自宅にいながら楽しめるサービスの提供を開始しました。このような取組を参考事例として、「県立図書館に行けばこんなことができる」「県立図書館に行ってみたい」といった予感や期待感を持っていただけるようなコンテンツづくりに取り組む必要があります。

紙媒体やインターネットなど各媒体の特性をふまえた情報発信により、より多くの方々に図書館の幅広いサービスや、図書館の楽しさを知っていただき、県立図書館の利用や来館にもつなげていきます。

- (1) 資料をとどける
- (2) ノウハウをとどける
- (3) 情報をとどける

#### 4 令和4年度予算の概要

(1) 総額

213,503千円

(2) 内訳

項 目	予算額(千円)
図書館費	
図書館管理運営費	
①管理運営費	83,270
②総合情報システム管理費	21,632
③資料整備事業	25,184
④三重県図書館資料活用事業	7,030
⑤図書館一部指定管理費	76,018
小計	213,134
学びの拠点活用支援事業	369
合計	213,503



## 5 主な行事予定

### ○講演等

月	内容・開催日	会場
4月 ～5月	こどもの読書週間イベント「この絵本、読んだ？」	県立図書館
5月	県内図書館職員等初任者研修会（24日） 講師：元三重県立図書館長 雨森弘行氏、多気町立勢和図書館 館長補佐 林千智氏、県立津高校司書 井戸本吉紀氏、県立図書館職員	県立図書館
6月	児童書新刊閲覧会（前期）（30日～7月1日）	県立図書館
7月	三重県図書館協会総会（1日）	県立図書館
	英語多読を楽しむ会（30日）	県立図書館
	出張図書館「HAPPY VOTING! MARCHE」	安濃交流会館
8月	サマープログラム for KID's アソボ・マナボ・タノシソウブン「どくしょビンゴ！」（4日～17日）、「図書館探検ツアー」（6日）	県立図書館
	新聞切り抜き作品教室（7日）	県立図書館
9月	出張図書館「みえ風水害対策の日シンポジウム」（3日）	名張市 ads ホール
	美術館連携企画「アート&ブックガイド」（30日）	県立図書館
11月	出張図書館「元永定正展」（26日）	県立美術館
1月	出張図書館「みえ地震・津波対策の日シンポジウム」（28日）	川越町あいあいホール
2月	英語多読を楽しむ会	県立図書館
	児童書新刊閲覧会（後期）	県立図書館

○展示等

展示場所	内容
児童コーナー	<ul style="list-style-type: none"> <li>・ 展示「ちいさななかま 今月のテーマの本」</li> <li>4月「旅に出る」</li> <li>5月「どきどきお買い物」</li> <li>6月「どんな服が着たい？」</li> <li>7月「海のいきもの」</li> <li>以後毎月展示替え予定</li> </ul>
ティーンズコーナー	<ul style="list-style-type: none"> <li>・ 特集展示「別れと出会いを彩る」(3月～4月)</li> <li>・ 特集展示「新緑にふれてみる」(5月～6月)</li> <li>・ 特集展示「祭りだワッショイ！」(7月～8月)</li> <li>以後2か月毎に展示替え予定。</li> </ul>
展示コーナー	<ul style="list-style-type: none"> <li>・ 県生涯学習センター「宇宙の魅力 生命の魅力」関連展示(4月)</li> <li>・ 県生徒指導課「いじめ防止強化月間」関連展示(4月)</li> <li>・ 県少子化対策課「パパの育児フォト写真展」関連展示(4月)</li> <li>・ 県みどり共生推進課「国土緑化運動・育樹運動ポスター原画コンクール」関連展示(5月)</li> <li>・ 県フードイノベーション課「食育月間」関連展示(6月)</li> <li>・ 気候変動適応センター「気候変動への適応」関連展示(6月)</li> <li>・ 県健康推進課「歯と口の健康・食育」関連展示(6月)</li> <li>・ 県立美術館「開館40周年記念 宇田萩郵展」関連展示(6月)</li> <li>・ 県県土整備総務課「防災・減災、国土強靱化に向けた取り組み」関連展示(7月)</li> <li>・ 県社会教育・文化財保護課「家読のすすめ／中学生・高校生ビブリオバトル」関連展示(7月)</li> <li>・ 県大気・水環境課「伊勢湾 森・川・海のクリーンアップ大作戦」関連展示(7月)</li> <li>・ 県総合博物館「生まれ！三重のクジラとイルカたち」関連展示(7月～8月)</li> <li>・ 県立美術館「開館40周年記念 いわさきちひろ展－中谷泰を師として」関連展示(7月～8月)</li> <li>・ 県文化会館「とびだせ！みえの絵本作家たち展」関連展示(7月)</li> <li>・ 県公共事業運営課「建設業の魅力発信」関連展示(8月)</li> <li>・ 県スポーツ推進課「山岳遭難防止」関連展示(8月)</li> <li>・ 地球温暖化防止活動推進センター「地球温暖化」関連展示(8月)</li> <li>・ 県健康推進課(9月)</li> <li>・ 県長寿介護課(9月)</li> <li>・ 県雇用対策課「障がい者雇用」関連展示(9月)</li> <li>・ 県立美術館「生誕100年 元永定正展」関連展示(9月)</li> <li>・ 県農産物安全・流通課(10月)</li> <li>・ 児童相談センター「里親月間」(10月)</li> <li>・ 県健康推進課(11月)</li> <li>・ 県生徒指導課(11月)</li> <li>・ 県くらし・交通安全課(11月～12月)</li> <li>・ 県ダイバーシティ社会推進課(12月)</li> <li>・ 県戦略企画部統計課「統計に関する展示」(12月)</li> </ul>

<p>時勢の展示 コーナー</p>	<ul style="list-style-type: none"> <li>・「春からはじめよう」(4月1日～4月22日)</li> <li>・「城郭・城跡を巡る」(4月23日～5月8日)</li> <li>・「バスケがしたいです」(5月8日～5月29日)</li> <li>・「読んで味わう和菓子の本」(6月1日～6月17日)</li> <li>・「投票へ行こう GO VOTE」(6月18日～7月10日)</li> <li>・「節電」(7月12日～7月28日)</li> </ul> <p>以後2～3週間毎に展示替え予定。</p>
<p>地域資料 コーナー</p>	<ul style="list-style-type: none"> <li>・第87回ミニ展示「音楽のえがく三重」(7月～)</li> </ul> <p>以後4か月毎に展示替え予定。</p>
<p>文学コーナー</p>	<ul style="list-style-type: none"> <li>・常設展「三重の文学を見渡す」</li> <li>・企画展「新聞切り抜き作品コンクール優秀作品展」(7月22日～8月6日)</li> <li>・企画展「JICA 海外協力隊写真展」(8月10日～24日)</li> <li>・企画展「南太平洋バヌアツってどんな国」写真・児童画展(8月26日～30日)</li> </ul>

## 6 資料サービス事業

### (1) 閲覧

利用者は、開架閲覧室において自由に図書資料を閲覧することができます。書庫内の図書資料についても、職員に請求することによって閲覧することができます。

・ 1 F 閲覧室開架全体（図書：約 166,000 冊、新聞：43 紙、雑誌：382 誌）

①一般閲覧コーナー 図書 約 111,000 冊

②地域資料コーナー 図書 約 28,000 冊

③児童コーナー 図書 約 27,000 冊

コンピューターによる情報提供

①利用者用端末機による蔵書の検索

②オンラインによる情報検索

（国立国会図書館デジタルコレクション、中日新聞・東京新聞記事データベース、官報情報検索サービス（ほか）

CD-ROM による情報提供

（TSR 中小企業経営指標、角川日本地名大辞典、ジュリスト他）

・ B F 閉架書庫全体（図書：約 718,000 冊、新聞・雑誌のバックナンバーや和漢書籍など）

### (2) 個人貸出

・ 来館者への貸出

貸出冊数 5 冊

貸出期間 15 日間

・ 遠隔地在住者への貸出

インターネット上で申込を受け付け、最寄りの図書館・公民館図書室等への配送による貸出（オンライン予約配送サービス（e-Booking））貸出期間 35 日間

### (3) 調査相談（レファレンス）

利用者からの質問に対し、当館の資料と機能を活用して回答し、学習、調査、研究活動等の援助をします。

また、所蔵する資料では十分な回答ができない時には、他の図書館や関連機関に照会するか、もしくは専門家を紹介します。

### (4) 相互貸借

利用者の希望する資料が当館にない場合は、所蔵情報を調査し、他の図書館や関連機関から借用して提供します。また、他の図書館からの照会に応じて当館の資料を貸し出します。

### (5) 複写

当館の資料について、著作権法の範囲内で複写サービスを行います。

他の図書館や関連機関が所蔵する資料の複写依頼があった場合は、所蔵館の取扱を確認のうえ、複写の依頼を行います。

### (6) 障がい者等へのサービス

心身に障がいがあり、来館が困難な方に対し郵送による貸出を行います。

活字による読書が困難な方に対し録音図書（DAISY）の貸出を行います。

小さい字が読みにくい方等に対し、館内に大活字本を配架し、拡大読書器を設置しています。

コミュニケーションのバリアをなくしていくことの一助になるよう、「コミュニケーション支援ボード」を窓口に用意しています。

### (7) 有料宅配サービス

当館が所蔵する資料を、発送および返送に要する費用を利用者が負担し、郵送による貸出を行います。

(8) 特別貸出事業

図書館未設置自治体への支援活動の一環として、当分の間各市町の要望に応じ三重県立図書館の定める範囲において図書資料の貸出を行います。

(9) セット文庫事業

読書会の育成と発展のために、同一タイトルを10冊まとめて購入し、貸し出します。

## 7 ボランティア活動

### (1) 県立図書館ボランティア

【開始年度】 平成 14 (2002) 年 12 月

【経 緯】 平成 14 年秋から募集を始め、12 月から活動開始

平成 16 (2004) 年秋から総合文化センターでの一括募集を開始

平成 19 (2007) 年 11 月に高校生・大学生対象の「学生ボランティア」が発足

平成 23 (2011) 年 10 月、学生ボランティアと一般ボランティアを統合

平成 25 (2013) 年 4 月ボランティアによる館内ガイドツアー「図書館探検隊」を開始

【登録者数】 41 名 (令和 4 年 3 月 31 日現在)

【活動内容】 書架整理、本の修理、社会見学・館内ガイドツアー「図書館探検隊」等の館内案内、イベント・展示等のサポート、スキルアップのための研修参加等

#### ○ 活動記録 (令和 3 年度)

・交流会 ※中止

・本の修理 (10 回) 4/15、5/20、6/17、7/21、8/19、11/18、12/16、1/20、2/9、3/17

・休館日の書架整理作業 (6 回) 4/30、6/30、7/30、11/30、1/4、3/31

・蔵書点検 (2 回) 3/2、3/3

・社会見学等の館内案内 (8 回) 6/11、7/29、8/6、8/20、10/14、11/16、12/9、12/10

・研修参加 (1 回) 5/1-5/30 令和 3 年度県内図書館職員等初任者研修会 (オンデマンド)

・図書館探検ツアー 8/7

### (2) おはなし会ボランティア

…おはなし、絵本の読み聞かせ、英語絵本の読み聞かせと、多様なおはなし会

【開始年度】 昭和 63 (1988) 年 7 月

【経 緯】 当初は、津おはなしの会「マザー・グース」により月 1 回行われていましたが、平成 4 (1992) 年の学校 5 日制試行にあわせ、「ききゅう船」が参加。平成 7 (1995) 年に「じゅげむじゅげむ」、平成 8 (1996) 年には、英語絵本の読み聞かせ (現在の「English Story Time」)、 「プーさん」も加わり、5 団体が活動を続けてきました。令和 4 年、津おはなしの会「ポップコーン」が加わり、現在 6 団体が活動しています。

【登録団体数】 6 団体 English Story Time、ききゅう船、プーさん、マザー・グース、じゅげむじゅげむ、ポップコーン

【活動内容】 第 1 土曜日午後 3 時から English Story Time

第 2 土曜日午前 11 時から ききゅう船

第 2 土曜日午後 3 時から プーさん

第 3 土曜日午後 3 時から マザー・グース

第 4 土曜日午前 11 時から ポップコーン

第 4 土曜日午後 3 時から じゅげむじゅげむ

(3) 英語多読ルームボランティア

【開始年度】 平成 30 (2018) 年 4 月

【経 緯】 英語多読を楽しむ会 (当時 : 英語多読交流会) 参加者有志により平成 30 年 4 月から活動開始

令和 2 (2020) 年 11 月には岐阜県図書館で開催された「英語多読への招待シンポジウム」で事例紹介を行った。

【登録者数】 2 名 (令和 4 年 3 月 31 日現在)

【活動内容】 英語多読ルーム (英語多読コーナー利用者の情報交換、交流の場) の開催  
英語多読を楽しむ会のサポート

○ 活動記録 (令和 3 年度)

・英語多読ルームの開催 4/16、4/21、4/25、5/9、5/15、5/26、6/8、6/19、6/23、7/11、7/17、7/22、8/8、8/26、10/17、10/23、10/31、11/14、11/27、12/5、1/15、2/20 (中止) 、3/30 (参加者のべ 114 名)

・英語多読を楽しむ会のサポート 12/5

## 8 三重県図書館情報ネットワーク

「三重県図書館情報ネットワーク（MILAI）」は、平成9年度から構築され、平成11年3月2日に本稼働しました。

このネットワークは、「全ての図書館を全ての利用者に」を目標に、県・市町立図書館及び大学図書館間の自由な相互検索と資料相互貸借により、館種や地域を越えた図書館サービスの展開を目指しています。現在では県内47館、県外59館の計106館が参加しています。



横断検索からの書誌詳細画面



相互貸借管理画面(図書館専用)

### (ネットワークシステムの更新状況)

平成14年12月には個人予約機能を追加し、オンライン予約取り寄せサービスを開始しました。

平成17年3月のシステム更新の際、新たに雑誌・新聞総合目録の機能が追加されました。

平成22年12月のシステム更新では、従来までの集中型総合目録から横断検索型+集中型総合目録へとシステムが一新されました。これにより、検索した本が貸し出し中かどうかわかるようになり、個人利用者にも図書館にも、より便利な総合目録となりました。

平成28年3月のシステム更新では、全国で初めて県・市町立図書館間で国立国会図書館が策定したシステム連携の仕組み(次世代総合目録)を採用しました。これにより、検索の高速化、件名などの高度な書誌情報検索、郷土資料の同定が実現できる環境を整えました。

令和4年3月のシステム更新では、ホームページのリニューアルをおこない、情報を探しやすい構成やデザインとしました。また、タブレットやスマートフォン端末からでも見やすいよう、レスポンシブデザイン対応としました。

### (参考)

- ・オンライン予約取り寄せサービス

オンライン予約取り寄せサービス参加館の利用登録者は、三重県図書館情報ネットワークで検索できる資料について、利用登録館へ資料を取り寄せることができます。オンライン予約取り寄せサービスの参加館は4館(ふるさと多度文学館、菰野町図書館、亀山市立図書館、三重県立図書館 ※令和4年3月31日現在)です。



ネットワーク参加館一覧表(令和4年3月31日現在)

《参加館合計》106館

《県内参加館》47館

三重県立図書館
津市津図書館
津市久居ふるさと文学館
津市河芸図書館
津市芸濃図書館
津市美里図書館
津市安濃図書館
津市きらめき図書館
津市一志図書館
津市うぐいす図書館
四日市市立図書館
あさけプラザ図書館
楠交流会館図書室
伊勢市立伊勢図書館
伊勢市立小俣図書館
松阪市松阪図書館
松阪市嬉野図書館
桑名市立中央図書館
長島輪中図書館
ふるさと多度文学館
鈴鹿市立図書館
名張市立図書館
尾鷲市立図書館
亀山市立図書館
鳥羽市立図書館
熊野市立図書館
いなべ市員弁図書館
いなべ市大安図書館
いなべ市藤原図書館
いなべ市北勢図書館
志摩市立図書館
志摩市立図書館志摩図書室
志摩市立図書館磯部図書室
伊賀市上野図書館
木曾岬町立図書館
東員町立図書館
菰野町図書館
あさひライブラリー
川越町あいあいセンター図書室
多気町立多気図書館
多気町立勢和図書館
明和町立図書館
大台町立図書館
紀伊長島図書室
海山図書室

紀宝町立図書館
三重大学情報教育・研究機構情報ライブラリーセンター

《県外参加館》59館

<b>愛知県</b>
愛知県図書館
名古屋市鶴舞中央図書館
名古屋市北図書館
名古屋市西図書館
名古屋市山田図書館
名古屋市瑞穂図書館
名古屋市熱田図書館
名古屋市港図書館
名古屋市南図書館
名古屋市南陽図書館
名古屋市緑図書館
名古屋市名東図書館
豊橋市中央図書館
豊橋市向山図書館
豊橋市大清水図書館
豊橋市まちなか図書館
岡崎市立中央図書館
一宮市立中央図書館
一宮市立玉堂記念木曾川図書館
一宮市立尾西図書館
半田市立図書館
春日井市図書館
津島市立図書館
豊田市中央図書館
小牧市中央図書館
おおぶ文化交流の杜図書館
知多市立中央図書館
尾張旭市立図書館
日進市立図書館
田原市中央図書館
北名古屋市図書館
みよし市立中央図書館
あま市美和図書館
東郷町立図書館
大口町立図書館
扶桑町図書館
阿久比町立図書館
東浦町中央図書館
美浜町図書館

<b>岐阜県</b>
岐阜市立中央図書館
大垣市立図書館
多治見市図書館
関市立図書館
瑞浪市民図書館
美濃加茂市中央図書館
美濃加茂市東図書館
各務原市立中央図書館
<b>富山県</b>
富山県立図書館
富山市立図書館
高岡市立中田図書館
魚津市立図書館
滑川市立図書館
小矢部市民図書館
南砺市立中央図書館
南砺市立城端図書館
南砺市立井波図書館
南砺市立平岡図書館
南砺市立福野図書館
射水市正力図書館

## 9 利用統計(令和3年4月～令和4年3月)

### (1) 基礎統計

#### ① 年間利用(個人)

開館日数	年間登録者数	貸出冊数	貸出利用者数	入館者数
276日	3,633人	208,875冊	75,702人	179,740人

#### ② 月別利用(個人)

月	4月	5月	6月	7月	8月	9月	10月	11月
開館日数	25日	22日	25日	26日	26日	14日	26日	24日
貸出冊数	18,993冊	21,710冊	19,051冊	22,600冊	21,041冊	1,162冊	20,579冊	17,718冊
月	12月	1月	2月	3月	合計		1日平均	
開館日数	24日	23日	24日	17日	276日		—	
貸出冊数	17,684冊	17,322冊	17,854冊	13,161冊	208,875冊		757冊	

#### ③-1 分類・用途別貸出数(個人対象)

	成人一般	成人海外	児童一般	児童海外	借受図書	合計
0類 総記	2,742	2	950	10	125	3,829
1類 哲学	5,795	33	1,028	3	553	7,412
2類 歴史	8,239	56	3,599	0	390	12,284
3類 社会科学	14,931	83	2,634	3	806	18,457
4類 自然科学	9,035	79	7,366	12	419	16,911
5類 技術	8,941	56	3,201	4	448	12,650
6類 産業	4,248	13	1,095	1	134	5,491
7類 芸術	7,777	39	4,521	8	1,263	13,608
8類 言語	1,890	44	999	3,171	158	6,262
9類 文学	8,892	437	26,521	694	811	37,355
日本小説	13,489	0	0	0	606	14,095
絵本	0	0	46,883	1,303	63	48,249
紙芝居	0	0	587	0	0	587
その他	0	0	0	0	0	0
雑誌	9,762	778	1,047	0	98	11,685
合計	95,741	1,620	100,431	5,209	5,874	208,875

③-2 分類・用途別貸出数（施設対象）

	成人一般	成人地域	成人海外	児童一般	児童地域	児童海外	合計
0類 総記	263	0	0	237	0	0	500
1類 哲学	657	2	0	91	0	0	750
2類 歴史	1,419	19	7	471	2	0	1,918
3類 社会科学	2,090	2	4	818	2	2	2,918
4類 自然科学	1,294	1	0	888	0	0	2,183
5類 技術	923	0	3	556	0	4	1,486
6類 産業	735	1	0	232	0	0	968
7類 芸術	1,119	6	6	456	0	2	1,589
8類 言語	149	0	0	144	0	535	828
9類 文学	1,497	1	47	2,326	0	103	3,974
日本小説	1,343	0	0	0	0	0	1,343
絵本	0	0	0	3,537	2	158	3,697
紙芝居	0	0	0	128	0	0	128
その他	0	0	0	0	0	0	0
雑誌	521	0	56	50	0	0	627
合計	12,010	32	123	9,934	6	804	22,909

③-3 配本（特別貸出）用図書 \*公民館図書室等に長期間まとまった冊数を貸し出すための図書

配本（貸出）先	配本（貸出）回数	貸 出 冊 数		
		成人一般書	児童一般書	合 計
1	2	566	41	607

③-4 読書会用図書 \*読書会・学校図書館などの団体向けに同一の図書を複数冊貸出するための図書

登録読書会数	貸出冊数
25	1,013

③-5 書庫出納

書庫出納冊数
29,581

(2) 参考事務

(単位：件)

問い合わせ元	所蔵調査	利用案内	調査相談	合 計
図書館	県内	262	13	275
	県外	61	2	65
個人・行政・他	2,385	3,565	752	6,702
合計	2,387	3,888	767	7,042

## (3) 相互貸借

(単位：冊)

区 分	貸 出	借 受
県 内 図 書 館	15,409	5,369
県 外 図 書 館	546	625
そ の 他 機 関	129	0
合 計	16,084	5,994

## (4) 複写サービス

電子式複写	マイクロフィルム複写	合 計
36,834枚	2,589枚	39,423枚

## (5) データベース・視聴覚資料利用

T S R C D - E y e s	T S R 中小企業経営指標	中日新聞・東京新聞 記事データベース
10件	4件	66件
官報情報検索サービス	国立国会図書館 デジタル化資料	国立国会図書館 歴史的音源（れきおん）
8件	111件	3件
その他データベース	マイクロフィルム	
32件	164件	

\*その他データベース

「会社四季報全75年」「ジュリスト」「判例タイムズ」「角川日本地名大辞典」などのDVD資料の利用件数

## (6) 郵送貸出サービス利用・DAISY利用

郵送貸出登録者数	郵送貸出貸出冊数
41人	326冊
DAISY利用登録者数	DAISY利用回数
5人	8件

\*郵送貸出サービス

心身に障がいがあり、来館が困難な方に対し郵送による貸出を行うサービス

\*DAISY（デイジー）

活字による読書が困難な方のための録音図書

## (7) オンラインサービス利用

## ① 三重県立図書館のウェブサイトへのアクセス件数

ウェブサイトビュー	934,635件
-----------	----------

## ② インターネットからの予約申込件数

申し込み件数総数	18,056件
うち県立以外受取申込数 (e-Booking)	3,772件

\*オンライン予約配送サービス (e-Booking)

三重県立図書館の資料は、インターネットを利用して、貸出・予約の申し込みができるほか、受け取り施設を指定することもできます。令和2年7月現在、70施設で受け取ることができます。

## ③ オンライン予約取り寄せサービス申込件数

県立図書館受取申込数	5,274件
------------	--------

\*オンライン予約取り寄せサービス

オンライン予約取り寄せサービス参加館の利用登録者は、三重県図書館情報ネットワークで検索できる資料について、利用登録館へ資料を取り寄せることができます。

## (8) 地域別登録者数

令和4年3月31日現在

自治体名	登録者数	自治体名	登録者数	自治体名	登録者数
津市	12,308	熊野市	21	明和町	88
四日市市	508	いなべ市	29	大台町	29
伊勢市	350	志摩市	61	玉城町	36
松阪市	712	伊賀市	208	度会町	16
桑名市	121	木曽岬町	1	大紀町	21
鈴鹿市	1,438	東員町	18	南伊勢町	14
名張市	136	菰野町	63	紀北町	22
尾鷲市	33	朝日町	10	御浜町	16
亀山市	531	川越町	25	紀宝町	13
鳥羽市	32	多気町	49	県外その他	220
				合計	17,129

## (9) 世代別登録者数

令和4年3月31日現在

世代	登録者数	世代	登録者数
0～6歳	568	30～39歳	2,317
7～12歳	1,551	40～49歳	3,178
13～15歳	554	50～59歳	2,384
16～18歳	347	60～69歳	1,927
19～29歳	2,517	70歳～	1,786
		合計	17,129

## 10 図書館資料

### 三重県立図書館資料収集方針

平成6年4月1日制定

平成24年4月1日全部改正

平成28年12月1日一部改正

令和元年10月1日一部改正

#### (目的)

この収集方針は、三重県立図書館における一般利用に供する資料の収集に関する基本的な事項を定めることを目的とする。

#### 1 基本方針

1-1 資料の収集にあたっては、「図書館法」及び「図書館の自由に関する宣言」（日本図書館協会採択）の精神を尊重する。

1-2 三重県内の公共図書館ネットワークを前提に、県立図書館としての機能を重視した資料収集に努める。

1-3 資料の収集は、図書、逐次刊行物等の印刷資料のほかに、マイクロ資料、映像・音声資料、電子資料も収集範囲とする。ネットワーク系資料については、その利用環境を整備することとする。

1-4 リクエストについては、県内市町図書館等を通じてのものを優先する。利用者からの直接のリクエストについては、収集の参考とする。

1-5 資料の選定は、資料選定委員会（「三重県立図書館資料選定委員会設置要綱」）において行う。

1-6 収集する資料は、原則として1点とする。ただし、利用形態等を考慮し複数部収集することもできる。また、地域資料については別に定める。

#### 2 収集方法

2-1 資料の収集は、購入資料を中心に、寄贈、交換等の方法による。入手困難な資料については、複製による収集も行なう。

2-2 県内市町図書館等の除籍資料については、保存図書館の役割という観点から、必要なものの受入を行なう。

#### 3 資料収集選択基準

資料の収集選択にあたっては、以下のツール及びリクエスト制度を活用する。

ア) 週刊単位の新刊情報誌

イ) 出版カタログ、パンフレット、内容見本、目録等の各種出版案内

ウ) 新聞書評等各種出版情報

エ) 出版社、取次店等からの現物見計らい

オ) 県内市町図書館等及び利用者からのリクエスト

##### 3-1 一般図書

ア) 各分野にわたり、基本的な図書、専門書、学術書、レファレンス用図書、参考図書類を重点的に収集する。各分野で受賞の対象となった図書も重点的に収集する。

イ) 県内市町図書館等において収集困難なもので、かつ要求のある図書について、リ

クエスト制度を介して重点的に収集する。

ウ) 地域資料としない地域出身者の著作、準地域に該当する図書は、一般図書として積極的に収集する。あわせて当該資料については、地域と関連づける二次資料等の作成に努める。

エ) 趣味、娯楽に資する図書は、県内図書館の所蔵状況を確認のうえ厳選して収集する。文学作品等については、定本を重視する。

オ) 学習参考書、各種試験問題集、漫画本及び形態上利用保存に適さないものは原則収集しない。収集する場合は厳選する。

カ) 収集する図書の点数は原則1点とする。

### 3-2 児童図書

ア) 県内市町図書館、学校図書館等における子どもの読書活動推進支援の観点から、可能な限り新刊全点収集する。

イ) 児童文学、児童文化研究に資する専門書と参考図書は、利用対象が児童でなくても児童図書として重点的に収集する。

ウ) 学習参考書、各種試験問題集、漫画本及び形態上利用保存に適さないものは原則収集しない。収集する場合は厳選する。

エ) 収集する図書の点数は原則1点とする。

### 3-3 地域資料

ア) 地域資料に該当する資料は、小冊子、パンフレット類、逐次刊行物を含め、その形態に関わらず網羅的に収集する。地域資料の定義については別に定める。

イ) 入手不可能な資料は、積極的に複製等の方法で収集する。

ウ) 地域に関わる二次資料類（記事情報、人物情報、書誌情報、索引情報など）の収集・作成に努める。

エ) 収集する資料の点数は、2点ないし3点とする。（うち、1点を一般図書等としての利用に供することも考慮する。）

### 3-4 外国語図書

ア) 英語で書かれた図書を中心に収集するが、その他のものであっても、主要言語で書かれた図書は収集対象とする。

イ) 日本に関する図書、日本文化を紹介した図書、日本文学を翻訳した図書は積極的に収集する。

ウ) 一般図書、参考図書は、基本的な図書、実用書、小説等を中心に収集する。

エ) 児童図書は各国で評価の高いものをできるかぎり収集する。

オ) 収集する図書の点数は原則1点とする。

### 3-5 逐次刊行物

#### 3-5-1 新聞

ア) 全国紙、関係するブロック紙を収集する。また、地域に関わるローカル紙は積極的に収集する。

イ) 専門紙、業界紙、団体紙は各分野の主要なものを厳選して収集する。

ウ) スポーツ紙、児童紙、外国語新聞は代表的なものを収集する。

#### 3-5-2 雑誌

ア) 主要な総合雑誌、各分野の主要な専門雑誌、学会誌、協会誌、技報などを中心に収集する。

イ) 地域にて刊行された雑誌は積極的に収集する。

ウ) 外国語雑誌は主要な言語の代表的なものを収集する。

エ) 趣味・娯楽雑誌は市町図書館の所蔵状況を確認のうえ、厳選して収集する。

#### 3-6 マイクロ資料

通常の印刷資料としては入手困難なもの、あるいは利用と保存の上でより効果的、効率的なものを収集する。

#### 3-7 映像・音声資料

地域資料を中心に印刷資料を伴わない単体であっても貴重なものは収集する。

#### 3-8 電子資料とネットワーク系資料

ア) 電子資料については、通常の印刷・書写資料としては入手困難なもの、あるいは利用と保存の上で、図書等の紙媒体より効果的、効率的な場合これを収集する。ただし、三重県に関するものはこの限りでない。

イ) ネットワーク系資料は、検索の利便性、効率を考慮し、調査研究及びレファレンスに有用なものを厳選してその環境を整備する。

### 4 留意事項

4-1 一般寄贈資料については、上記の方針に準拠する。

4-2 まとまった資料群としての寄贈資料の受入は、内容を吟味のうえ、その配架・利用方法も含め、適宜対応を検討する。

4-3 司書の配置される県内学校図書館からのリクエストを重視して、学校図書館支援のための資料収集にも留意する。



## 地域資料取扱要領

### (目的)

この要領は、地域資料の取扱事務を円滑に行うために必要な事項を定めることを目的とする。

### 1 地域及び準地域

ここでの地域とは、現行行政区画の三重県の全域をさす。(近世以前においては、伊勢国、伊賀国、志摩国及び紀伊国の一部)

準地域とは、三重県以外で、歴史的、文化的、社会的に密接な関係のある地域をさす。

### 2 地域資料

当該地域を総合的かつ相対的に把握するための資料群を地域資料と称するものとし、その形態、分野を問わず、地域に関する資料及び地域で発行された資料を地域資料と定義する。

#### (1) 地域に関する資料(地域の過去・現在を知り、未来を展望できる資料)

ア) 地域を主題とする資料

イ) 地域に関係の深い人物、団体等を主題とする資料

ウ) 地域に在住あるいは地域を活動拠点とする(した)人が著した資料

エ) 地域に関係の深い人物、団体が著した古典作品(現代語訳、注釈等を含む)

オ) 準地域であってもその内容が地域と深く関わる資料

#### (2) 資料の一部が地域に関するもの

ア) 資料全体の概ね2分の1以上で地域に関するものを含むもの

イ) 2分の1以下でも、独立した章立てで地域に関するものを含むもの

ウ) シリーズもの、逐次刊行物で、地域に関するものを含んだ巻(号)

#### (3) 地域で発行された資料(地域から情報発信されたもの)

ア) 地域内の行政機関によって発行された資料(地方行政資料)

イ) 地域内の学校、団体、個人等によって発行された資料で、内容が地域に関するもの

#### (4) 二次資料類(本館において整備したものを含む)

ア) 地域と資料を関連づけるために作成された二次資料類(地域資料としなかった資料群を対象としたものを含む)

### 3 (原則) 地域資料としないもの

#### (1) 地域出身であるが2の(1)から(3)に該当しない人物、団体が著した資料

ア) 一般資料としての収集に委ねる

イ) 二次資料などを収集・作成し、その二次資料を地域資料とする

ウ) 必要とあれば特別コレクションとする

#### (2) 地域内の研究機関、出版社などが発行したものであっても、内容が一般的なもの

ア) 二次資料などを収集・作成し、その二次資料を地域資料とする

### 付 則

1 この要領は、平成14年4月1日より施行する。

2 平成23年4月1日 一部改正

3 平成24年4月1日 全部改正

## (1) 所蔵資料

令和4年3月31日現在

## ① 図書

## ◎分類別

(単位：冊)

	令和2年度末	令和3年度末						
	蔵書冊数	購 入	寄 贈	その他	合計	減	増減	蔵書冊数
0 総 記	39,089	241	53	0	294	60	234	39,323
1 哲 学	37,580	90	12	1	103	1	102	37,682
2 歴 史	81,386	262	124	0	386	1	385	81,771
3 社会科学	165,450	786	314	3	1,103	3	1,100	166,550
4 自然科学	63,968	416	74	1	491	4	487	64,455
5 技 術	60,768	194	78	1	273	1	272	61,040
6 産 業	38,397	200	104	2	306	3	303	38,700
7 芸 術	64,490	182	86	5	273	8	265	64,755
8 言 語	16,091	59	6	2	67	2	65	16,156
9 文 学	175,893	617	35	8	660	2,048	-1,388	174,505
E 絵 本	33,792	619	5	11	635	35	600	34,392
C 紙 芝 居	1,335	0	1	0	1	0	1	1,336
L 地域資料	72,597	148	1,134	0	1,282	0	1,282	73,879
Y 海外資料	29,320	188	56	2	246	1	245	29,565
総 計	880,156	4,002	2,082	36	6,120	2,167	3,953	884,109

## ◎用途別

(単位：冊)

	令和2年度末	令和3年度末						
	蔵書冊数	購 入	寄 贈	その他	合計	減	増減	蔵書冊数
一 般 用	726,213	2,117	1,968	13	4,098	1,722	2,376	728,589
児 童 用	104,507	1,770	114	23	1,907	119	1,788	106,295
特別貸出用	32,082	45	0	0	45	326	-281	31,801
セット文庫	16,808	70	0	0	70	0	70	16,878
文学コーナー	546	0	0	0	0	0	0	546
合 計	880,156	4,002	2,082	36	6,120	2,167	3,953	884,109

※特別貸出用＝公民館図書室等に長期間まとまった冊数を貸し出すための資料

## ② 逐次刊行物

	購 入	寄 贈	合 計	うち海外資料
新 聞	27種	21種	48種	5種
雑 誌	293種	309種	602種	28種

③ 文学コーナー資料

三重県ゆかりの文学者の原稿、色紙、初版本など。694点
-----------------------------

④ 特別文庫

土井文庫	幕末より明治初期にかけての津藩儒学者土井 <sup>ごうが</sup> 馨牙（有恪）の蔵書で著書も含まれます。大部分は漢籍で、詩文を作るための参考書である類書・総集、絵画や趣味関係の書物が多数あります。また、漢籍類以外では、囲碁・将棋の蔵書が多数含まれています。 319点
山名文庫	江戸時代、津で代々漢学・国学者であった山名家の国書・漢籍類の蔵書です。山名 <sup>まさたね</sup> 政胤の蔵書を基礎として子孫の政興、政方などの蔵書を含んだものです。朱子学の書物、及び神道関係の和書などもかなり含まれています。 458点
米山文庫	伊勢市の漢学・国学者米山宗臣の蔵書です。戦前の集書で、教養人の蔵書と呼ぶにふさわしい多数の国書・漢籍類です。 1,090点
武藤文庫	元三重大学教授・武藤和夫の蔵書で、近世の三重県法制史関係コレクションです。 429点
田村文庫	三重県出身の作家・田村泰次郎の生原稿・著書・蔵書等で、近代文学研究上貴重な資料です。 約 9,000点
東畑文庫	三重県出身の農業経済学者・東畑精一の原稿・著書・蔵書、師事したシュンペーターの生原稿等貴重な資料です。 約 14,000点

⑤ マイクロフィルム・フィッシュ

伊勢新聞（明治11年以降 部分欠落あり）	朝日新聞三重版（大正4年以降 部分欠落あり）
中日新聞三重版（昭和17年以降 部分欠落あり）	毎日新聞三重版 （昭和22年～26年、47年以降 部分欠落あり）
伊賀新聞（明治42年～明治45年）	三重新聞（明治44年～明治45年 部分欠落あり）
伊賀新報（明治45年～大正3年 部分欠落あり）	南紀新報（昭和33年～37年 部分欠落あり）
三重県統計書（明治6年～昭和47年 部分欠落あり）	三重県公報（明治20年～昭和14年）
三重県教育公報（昭和23年～平成15年 部分欠落あり）	プランゲ雑誌コレクション三重県の部
その他、和漢籍・古文書・諸調査 59点	

⑥ デジタル資料（DVD媒体・PDF）

紀州ジャーナル（平成4年～平成13年）	月刊津商工新聞 （昭和62年～平成2年 部分欠落あり）
週刊新伊勢 （平成3年～平成12年 部分欠落あり）	鈴亀ホームニュース（平成9年～平成18年）
定年時代（三重版）（平成16年～平成19年）	東海けいざい（平成3年～平成20年）
東海新聞（平成4年～平成11年）	三重タイムズ（昭和62年～平成9年）
夕刊伊勢（昭和25年～昭和26年）	夕刊新伊勢（昭和42年～昭和62年）
夕刊三重（松阪版）（昭和39年～平成2年）	夕刊三重（四日市版） （昭和21年～昭和27年 部分欠落あり）
ローカル三重（昭和59年～平成21年）	わがまち津（昭和56年～平成元年 部分欠落あり）
毎日新聞（昭和28年～昭和33年）	中日新聞（昭和27年～昭和35年）
朝日新聞（明治18年、昭和21年、昭和27年～昭和35年）	

## 11 文化事業

### (1) 三重県関係出版物速報「みえの本」の発行

三重県に関する出版物の情報提供を目的として、各新聞等の情報をまとめ月1回発行しています。

令和3年度実績 372号～383号発行

※309号（平成28年1月）からはホームページに掲載しています。

みえの本 <https://www.library.pref.mie.lg.jp/collection/mie-books/>

### (2) おはなし会 … 児童コーナーにおいて職員により実施

・おはなし会：毎月第1土曜日 11時から

・ひよこおはなし会（赤ちゃん向け）：偶数月第4水曜日 11時から（※コロナ禍により休止中）

## 12 文学コーナー

常設展では、古典から近・現代文学まで、三重県ゆかりの作家とその作品、三重県を舞台にした文学作品等を展示しています。また、各種機関・団体と連携・協力して様々なテーマで企画展を行っています。

令和3年度実績

	事業名	期間
常設展	三重の文学を見渡す	平成29年2月～
企画展	新聞切り抜き作品コンクール優秀作品展 主催：三重県立図書館、中日新聞社	令和3年7月2日～7月11日
企画展	タイムスリップ1964 主催：三重県立図書館	令和3年7月16日～8月4日
企画展	JICA海外協力隊写真展 主催：独立行政法人国際協力機構中部センター、 三重県立図書館 後援：青年海外協力隊三重県OB会	令和3年8月6日～8月29日
企画展	三重・石川・福井3県海女漁合同パネル展示 主催：三重県教育委員会、石川県農林水産部、 福井県農林水産部 共催：三重県立図書館	令和3年10月26日～11月23日

## 13 関係団体

〈県内〉

(1) 三重県図書館協会

県内の公共図書館、大学図書館、専門図書館、その他関係機関との連絡提携のもとに、図書館事業の進歩発展を図り、三重県文化の進展に寄与することを目的として設立。県立図書館に事務局設置。加盟団体：60 団体、個人会員：11 名（令和4年7月現在）

(2) 三重県公共図書館協議会

県内の公共図書館事業の振興及び相互間の協力を図ることを目的として平成8年1月設立。

〈県外〉

(1) 全国公共図書館協議会

(2) 日本図書館協会公共図書館部会

(3) 東海北陸地区公共図書館協議会

(4) 東海地区図書館協議会

## 14 各種講座・研修・事業等実績

### (1) 講座・講演会等

	開催期日	内 容	場 所	参加者数
1	令和3年 5月1日(土)～5 月9日(日)	こどもの読書週間イベント「よんでクイズ」	県立図書館	39名
2	令和3年 7月14日(水)～7 月16日(金)	児童書新刊閲覧会	県立図書館読書 振興室	10名
3	令和3年 7月20日(火)～8 月15日(日)	サマープログラム for KID's「どくしょビン ゴ!」	県立図書館	109名
4	令和3年 10月27日(水)～ 11月9日(火)	読書週間イベント「書名川柳」	県立図書館 県立図書館ツイ ッター	37名
5	令和3年 12月5日(日)	英語多読を楽しむ会	県立図書館読書 振興室	9名
6	令和4年 1月5日(水)～ 1月10日(月)	本の福袋(一般向け)	県立図書館	26セット
7	令和4年 1月5日(水)～ 1月10日(月)	おはなし福袋(児童向け)	県立図書館	90セット
8	令和4年 2月17日(木)～7 月18日(金)	児童書新刊閲覧会	県立図書館読書 振興室	6名
9	令和4年 2月20日(日)	英語多読を楽しむ会 感染拡大のため中止	県立図書館読書 振興室	-

### (2) 研修会

	開催期日	内 容	場 所	参加者数
図 書 館 職 員 研 修 会 等	令和3年 5/1(土)～6/30 (水)	令和3年度県内図書館職員等初任者研修会 講師：元三重県立図書館長 雨森弘行氏、県立 図書館職員	※オンライン開催	68名 (延べ 302名)
	令和3年 10月1日(金) ※オンデマンド配 信10/12(火)～ 11/30(火)	三重県図書館協会図書館職員基礎講座 「資料の受入から除籍まで」 講師：三重県立図書館職員	※オンライン	49名
	令和3年 11月18日(木) ※オンデマンド配 信12/1(水)～令 和4年1月5日( 水)	三重県図書館協会図書館職員専門講座 「現代社会におけるデジタルアーキビストの 役割」 講師：岐阜女子大学教授 井上透氏	※オンライン	28名

令和4年 1月20日(木) ※オンデマンド配 信2/1(火)～ 2/28(月)	令和3年度東海北陸地区公共図書館研究集会	※オンライン開催	103名
---	----------------------	----------	------

※地域研修会…北勢・中勢・南勢すべてコロナの影響により中止

※三図協関係…総会特別講演・視察研修 コロナの影響により中止

(3) 職員が講師等として派遣された講座・講演会等

開催期日	内 容	主 催	場 所	派遣者数
令和3年 7月29日(木)	令和3年度司書・司書教諭研修	三重県教育委員会	総合教育センター	1名

(4) 館内ガイドツアー「図書館探検隊」

開催期日	内 容	参加者数
令和3年8月7日(土)	夏の子ども向けイベント「サマープログラム forKID's アソボ・マナボ・タノシソウブン」の催しとして「図書館探検ツアー」を実施	53名

(5) 社会見学

	開催期日	学校名・団体名	参加者数
1	令和3年6月1日(火)	桑名市立成徳中学校	12名
2	令和3年6月11日(金)	名張市立薦原小学校	40名
3	令和3年7月29日(木)	放課後児童クラブ「あゆみ野」	41名
4	令和3年8月6日(金)	深谷教育集会所	33名
5	令和3年8月20日(金)	つつじ子ども会	34名
6	令和3年10月14日(木)	津市立桃園小学校	61名
7	令和3年11月2日(火)	名張市立梅が丘小学校	61名
8	令和3年11月16日(火)	伊賀市立成和東小学校	12名
9	令和3年12月9日(木)	伊勢市立城田小学校	40名
10	令和3年12月10日(金)	松阪市立小野江小学校	38名
計 10団体			367名

## (6) 出張図書館

開催期日	出張先イベント等	場 所	貸出等
※実績なし			

## (7) 展示コーナー（1階閲覧室内）

	開催期日	内 容	連携・協力機関等
1	令和3年3月～4月	「知っていますか食品表示」関連展示	東海農政局
2	令和3年4月	かるみーといっしょシリーズ「質問にお答えしました！」関連展示	県生涯学習センター
3	令和3年4月	「いじめ防止強化月間」関連展示	県教委生徒指導課
4	令和3年4月～5月	三重のまなび講演会2021「ヒロシです。」関連展示※	県生涯学習センター
5	令和3年5月	ひなた旅行舎第2回公演「蝶のような私の郷愁」関連展示	県文化会館
6	令和3年5月	「国土緑化運動・育樹運動ポスター原画コンクール」関連展示	県農林水産部みどり共生課
7	令和3年5月	「食の安全・安心」関連展示	県農林水産部農産物安全・流通課
8	令和3年6月	「気候変動への適応」関連展示	三重県気候変動適応センター
9	令和3年6月	「農業・農村の多面的機能」関連展示	県農林水産省東海農政局
10	令和3年6月	「歯と口の健康・食育」関連展示	県医療保健部健康推進課
11	令和3年7月	「三重の木づかい条例」関連展示	県農林水産部森林・林業経営課
12	令和3年7月	みえアカデミックセミナー2021 オープニング「城から歴史を読み解く」関連展示※	県生涯学習センター
13	令和3年7月～8月	みえアカデミックセミナー2021 関連展示※	県生涯学習センター
14	令和3年7月	「みえの映画びと」	県環境生活部文化振興課
15	令和3年7月～8月	おしゃべり古典サロン vol.7「勸進帳」関連展示※	県文化会館
16	令和3年7月～8月	「やっぱり石が好き！」関連展示※	県総合博物館
17	令和3年7月～8月	「美術にアクセス！」関連展示	県立美術館



18	令和3年 7月～8月	「山岳遭難防止」関連展示	県地域連携部 国体・全国障害者スポーツ大会局 スポーツ推進課
19	令和3年 8月	「平和への想いを次の世代へ」関連展示	県戦略企画部戦略企画総務課
20	令和3年 8月	「タイムスリップ 1964 延長戦」	-
21	令和3年10月	「MPAD2021」、「烏丸ストロークロックと祭「祝・祝日」」関連展示	県文化会館
22	令和3年10月	「がんを知ろう、相談しよう」キャンペーン	三重県がん診療連携協議会 がん相談支援部会
23	令和3年10月	「アルツハイマー月間」関連展示	県医療保健部長寿介護課
24	令和3年10月	「食の安全・安心」関連展示	県農林水産部農産物安全・流通課
25	令和3年11月	「三重県文語シンポジウムー古典の魅力再発見ー」関連展示	県環境生活部文化振興課
26	令和3年11月	「いじめ防止強化月間」関連展示	県教委生徒指導課
27	令和3年11月	「DV防止」関連展示	県子ども・福祉部子育て支援課
28	令和3年11月	「歯の健康」&「糖尿病」関連展示	県医療保健部健康推進課
29	令和3年12月	「杉浦非水 時代をひらくデザイン」関連展示	県立美術館
30	令和3年12月	「総合型地域スポーツクラブ」関連展示	県地域連携部国体・全国障害者スポーツ大会局スポーツ推進課
31	令和3年12月	「市民活動・NPO活動」関連展示	県環境生活部ダイバーシティ社会推進課
32	令和3年12月 ～令和4年1月	「地球温暖化」関連展示	三重県地球温暖化防止活動推進センター
33	令和3年12月 ～令和4年1月	「統計」に関する展示	県戦略企画部統計課
34	令和4年1月	「みえ森と緑の県民税」関連展示	農林水産部みどり共生推進課
35	令和4年1月	「セントレア」関連展示	県地域連携部交通政策課
36	令和4年 1月～2月	「三重の文化資産を守ろう！」パネル展示	県関係機関
37	令和4年2月	「台湾・台南市」関連展示	県雇用経済部国際戦略課
38	令和4年2月	「ヘルプマーク」関連展示	県子ども・福祉部地域福祉課

39	令和4年 2月～3月	「新映像展示おひろめと講演会」関連展示	県斎宮歴史博物館
40	令和4年 2月～3月	「三重県の“食”に関する取り組み」関連展示	県農林水産部フードイノベーション課
41	令和4年3月	「自殺対策強化月間」関連展示	県医療保健部健康推進課
42	令和4年3月	「海洋汚染」関連展示	県環境生活部大気水環境課
43	令和4年3月	「薬物乱用防止」関連展示	県医療保健部薬務課

※…展示コーナーでの展示に加え、ブックリストを提供したもの

(8) 地域資料コーナーミニ展示 (1階閲覧室内)

	開催期日	内 容
1	令和3年7月1日(木)～令和3年11月28日(日)	第84回 竹内浩三と中井利亮
2	令和3年12月1日(水)～令和4年3月1日(火)	第85回 十年一昔～十年前の三重
3	令和4年3月12日(土)～令和4年6月29日(水)	第86回 ふるさと・三重

(9) ティーンズコーナー特集展示 (1階閲覧室内)

	開催期日	内 容
1	令和3年3月～4月	” はじめて ” の本
2	令和3年5月～6月	虫愛づる君
3	令和3年7月～8月	天気を読んでみる
4	令和3年9月～10月	情報の海、安全に泳ぐには？
5	令和3年11月～12月	ひとと読む、ひとりで読む
6	令和4年1月～2月	夜空の星の物語
7	令和4年3月～4月	別れと出会いを彩る

(10) 時勢に応じた展示 (1階閲覧室内)

開催期日	内 容
令和3年3月20日(土)～4月10日(土)	花のある暮らし
令和3年4月11日(日)～令和3年4月29日(木)	追悼 三好徹さん
令和3年5月1日(土)～令和3年5月19日(水)	愛鳥週間
令和3年5月20日(木)～6月10日(木)	追悼 河合雅雄さん

令和3年6月11日(金)～6月29日(火)	水害に備える
令和3年7月1日(木)～7月15日(木)	追悼 立花隆さん
令和3年7月16日(金)～8月5日(木)	タイムスリップ 1964
令和3年8月6日(金)～8月21日(土)	防ごう！熱中症
令和3年8月22日(日)～8月26日(木) 令和3年10月1日(金)～10月9日(土)	何だかもやもやする人へ
令和3年10月10日(日)～10月26日(火)	ノーベル賞 2021
令和3年10月27日(水)～11月28日(日)	書名川柳
令和3年12月1日(水)～12月19日(日)	追悼 瀬戸内寂聴さん
令和3年12月21日(火)～令和4年1月16日(日)	冬にほぐす！
令和4年1月18日(火)～1月30日(日)	本であたたまる 
令和4年2月1日(火)～2月16日(水)	福袋たねあかし こんな本が入っていました
令和4年2月3日(木)～2月18日(金)	追悼 石原慎太郎さん
令和4年2月5日(土)～2月18日(金)	追悼 西村賢太さん
令和4年2月17日(木)～3月1日(火)	2月22日は猫の日
令和4年2月18日(金)～3月1日(火) 令和4年3月12日(土)～4月29日(木)	大活字本 圧倒的に読みやすい
令和4年3月12日(土)～3月30日(水)	3.11 から 11年
令和4年3月12日(土)～3月30日(水)	追悼 西村京太郎さん

(11) 県内市町立図書館等との連携展示

開催時期	内 容	参加館数 (県立含む)
令和3年 10月～11月	「がんを知ろう、相談しよう」キャンペーン	33 館

(12) 児童コーナー展示「ちいさななかま 今月のテーマの本」

4月	みんなでおでかけ！	10月	ヒミツのおはなし
5月	石のひみつ	11月	さがしものはどこ？
6月	お父さんって…	12月	ねがいごと、かなうかな
7月	船におまかせ！	1月	ゆきがふったら
8月	列車が通ります！	2月	人形はだいじなともだち
9月	(休館)	3月	へんしんしてみたら…

## (13) 関連ブックリスト提供・関連本展示 (1階閲覧室内)

	開催期日	内 容	連携・協力機関等
1	令和3年 5月15日(土)	名作映画会「白い恐怖」	県生涯学習センター
2	令和3年 6月25日(金)	名盤を聴く第79回「A. B. ミケランジェリ特集」	県生涯学習センター
3	令和3年 6月26日(土)	「二船祭と伝統文化の継承」	県生涯学習センター
4	令和3年 7月16日(金) ～8月13日(金)	アカデミックセミナー2021 前半	県生涯学習センター
5	令和3年 8月8日(日)	かるみーといっしょシリーズ「ズバッと断面マン！」	県生涯学習センター
6	令和3年 8月14日(土)	おしゃべり古典サロン vol.7「勸進帳」	県文化会館
7	令和3年 8月18日(水) ～8月25日(水)	アカデミックセミナー2021 後半	県生涯学習センター
8	令和3年 10月7日(木)	みえミュージアムセミナー 皇學館大学佐川記念神道博物館	県生涯学習センター
9	令和3年 10月16日(土)	みえミュージアムセミナー パラミタミュージアム	県生涯学習センター
10	令和3年 10月17日(日)	ものしりトラベラー「北畠氏館跡のひみつ」	県生涯学習センター
11	令和3年 10月27日(水)	みえミュージアムセミナー 石水博物館	県生涯学習センター
12	令和3年 11月5日(金)	みえミュージアムセミナー 齋宮歴史博物館	県生涯学習センター
13	令和3年 11月13日(土)	「本能寺の変と三重の城郭」	県生涯学習センター
14	令和3年 11月17日(水)	みえミュージアムセミナー 鳥羽市立海の博物館	県生涯学習センター
15	令和3年 11月21日(日)	「雲を愛する技術」	県生涯学習センター
16	令和3年 11月27日(土)	名作映画会「みずゞ」	県生涯学習センター
17	令和3年 12月14日(火)	名盤を聴く第81回「原智恵子特集」	県生涯学習センター
18	令和4年 1月15日(土)	名作映画会「シャレード」	県生涯学習センター
19	令和4年 2月16日(水)	楽楽文楽塾	県生涯学習センター
20	令和4年 2月27日(日)	「小泉八雲の日本愛」	県生涯学習センター
21	令和4年 3月12日(土)	名作映画会「ハルをさがして」	県生涯学習センター
22	令和4年 3月20日(日)	ものしりトラベラー「戦国を駆け抜けた水軍大将 九鬼嘉隆と鳥羽城」	県生涯学習センター

23	令和4年 3月21日(月)	かるみーといっしょシリーズ 今泉先生とどんねんな いきもの	県生涯学習センター
----	------------------	----------------------------------	-----------

(14) パスファインダーの作成・配布

	内容
1	がん情報の調べ方
2	医療・健康情報の調べ方
3	育児に関する情報の調べ方
4	思い出の本を探す
5	統計の調べ方

※パスファインダーとは…特定のテーマに関する各種情報や検索方法を紹介する手引き

(15) ラジオによる広報

放送日	内容	放送機関名
※実績なし		

(16) メディアによる報道実績

	報道日	内 容	報道機関名等
1	令和3年 7月3日(土)	文学コーナー企画展「新聞切り抜き作品コンクール 優秀作品展」	中日新聞
2	令和3年 7月28日(水)	文学コーナー企画展「タイムスリップ1964」	伊勢新聞
3	令和3年 8月18日(水)	図書館探検ツアー	中日新聞
4	令和3年 8月24日(火)	令和3年度県立図書館予算	朝日新聞
5	令和3年 8月27日(金) 9月3日(金)	県立文化施設休館	紀勢新聞 三重タイムズ
6	令和4年 1月12日(水)	バックヤード見学会	紀勢新聞
7	令和4年 1月14日(金)	展示コーナー「中部国際空港」	中日新聞
8	令和4年 2月17日(木)、 19日(土)	令和4年度県立図書館予算	伊勢新聞
9	令和4年 2月19日(土)	蔵書点検	紀勢新聞

## (17) 中学生職場体験受入

受入日	学校名	人数
※実績なし		

## (18) 採用2～3年次教諭の社会体験研修受入

受入日	学校名	人数
令和3年 8月4日(水)～5日(木)	津市立朝陽中学校教諭	1名

## (19) 図書館未設置自治体との連携

時期	内容	連携先
令和3年 7月10日(日)	学校図書館の一般開放イベント「南伊勢高校度会校舎の図書館へ行こう！」に連携協力	度会町教育委員会、 県立南伊勢高校度会校舎

## (20) 出前研修

時期	派遣先	人数
令和3年 11月25日(木)	志摩市立図書館	13名
令和4年 1月25日(火)	菰野町図書館	11名

## (21) 新型コロナウイルス感染症の感染拡大防止対策に伴うサービス

時期	内容	場所
令和3年9月	有料宅配サービス開始	県立図書館

## 15 県内公立図書館一覧表

(令和4年7月末現在)

No	図書館名	郵便番号	所在地	電話番号	FAX番号
1	三重県立図書館	514-0061	津市一身田上津部田 1234	059-233-1180	233-1190
2	津市津図書館	514-8611	津市西丸之内 23-1	059-229-3321	229-1458
3	津市久居ふるさと文学館	514-1136	津市久居東鷹跡町 2-3	059-254-0011	254-0013
4	津市河芸図書館	510-0314	津市河芸町浜田 782	059-245-5300	245-7052
5	津市芸濃図書館	514-2211	津市芸濃町棕本 6824	059-265-6004	265-6004
6	津市安濃図書館	514-2326	津市安濃町東観音寺 418	059-268-5822	268-5803
7	津市きらめき図書館	514-0314	津市香良洲町 2167	059-292-4191	292-4191
8	津市一志図書館	515-2521	津市一志町井関 1792	059-295-0116	295-0121
9	津市うぐいす図書館	515-2602	津市白山町二本木 1139-2	059-262-5000	262-5445
10	津市美里図書館	514-2113	津市美里町三郷 51-3	059-279-8122	279-8127
11	四日市市立図書館	510-0821	四日市市久保田 1 丁目 2-42	059-352-5108	352-9897
12	あさけプラザ図書館	510-8028	四日市市下之宮町 296-1	059-363-0102	361-1990
13	伊勢市立伊勢図書館	516-0076	伊勢市八日市場町 13-35	0596-21-0077	21-0078
14	伊勢市立小俣図書館	519-0505	伊勢市小俣町本町 2	0596-29-3900	29-3902
15	松阪市松阪図書館	515-0818	松阪市川井町 772-10	0598-21-3190	21-6529
16	松阪市嬉野図書館	515-2324	松阪市嬉野町 1429-1	0598-48-1800	48-1231
17	桑名市立中央図書館	511-0068	桑名市中央町 3 丁目 79	0594-22-0562	22-0795
18	長島輪中図書館	511-1125	桑名市長島町源部外面 337	0594-41-1040	41-1044
19	ふるさと多度文学館	511-0106	桑名市多度町多度 2 丁目 24-1	0594-48-7000	48-7002
20	鈴鹿市立図書館	513-0802	鈴鹿市飯野寺家町 812	059-382-0347	382-4000
21	鈴鹿市立図書館江島分館	513-0236	鈴鹿市中江島町 3 番 27 号	059-387-0665	
22	名張市立図書館	518-0712	名張市桜ヶ丘 3088-156	0595-63-3260	64-1689
23	尾鷲市立図書館	519-3616	尾鷲市中村町 10-41	0597-23-8282	23-8283
24	亀山市立図書館	519-0151	亀山市若山町 7-20	0595-82-0542	82-0554
25	鳥羽市立図書館	517-0022	鳥羽市大明東町 1-6	0599-26-4555	26-4505
26	熊野市立図書館	519-4324	熊野市井戸町 643-2	0597-89-3686	89-3687
27	いなべ市北勢図書館	511-0428	いなべ市北勢町阿下喜 3083-1	0594-72-2200	72-6541
28	いなべ市員弁図書館	511-0293	いなべ市員弁町笠田新田 111	0594-74-5077	74-5077
29	いなべ市大安図書館	511-0274	いなべ市大安町大井田 1305	0594-87-0021	87-0056
30	いなべ市藤原図書館	511-0511	いなべ市藤原町市場 493-1	0594-46-4150	46-4315
31	志摩市立図書館	517-0502	志摩市阿児町神明 1074-15	0599-43-8000	43-8003
32	伊賀市上野図書館	518-0873	伊賀市上野丸之内 40-5	0595-21-6868	21-8999
33	上野図書館いがまち図書室	519-1412	伊賀市下柘植 702	0595-45-9122	45-9160
34	上野図書館島ヶ原図書室	519-1711	伊賀市島ヶ原 4739	0595-59-2291	
35	上野図書館阿山図書室	518-1315	伊賀市川合 3370-29	0595-43-0154	43-9019
36	上野図書館大山田図書室	518-1422	伊賀市平田 3154	0595-47-1175	46-0131
37	上野図書館青山図書室	518-0292	伊賀市阿保 151-1	0595-52-1110	
38	木曾岬町立図書館	498-0807	桑名郡木曾岬町西対海地 251	0567-40-9010	40-9011
39	東員町立図書館	511-0251	員弁郡東員町大字山田 1700	0594-86-2818	76-5554
40	菰野町図書館	510-1253	三重郡菰野町潤田 1250	059-391-1400	394-4433

41	あさひライブラリー	510-8103	三重郡朝日町柿 2278	059-377-6111	377-6112
42	多気町立多気図書館	519-2181	多気郡多気町大字相可 1628	0598-38-1133	38-8006
43	多気町立勢和図書館	519-2215	多気郡多気町朝柄 2889	0598-49-4500	49-8018
44	明和町立図書館	515-0332	多気郡明和町大字馬之上 944-2	0596-52-7131	52-6101
45	大台町立図書館	519-2404	多気郡大台町佐原 810	0598-84-1100	84-1101
46	紀伊長島図書館	519-3205	北牟婁郡紀北町長島 2141	0597-47-3906	
47	海山図書室	519-3406	北牟婁郡紀北町相賀 488-1	0597-32-3915	
48	紀宝町立図書館	519-5712	南牟婁郡紀宝町神内 277-2	0735-32-4646	32-0251

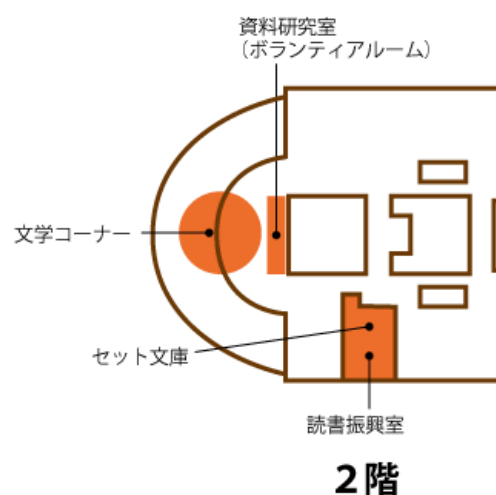
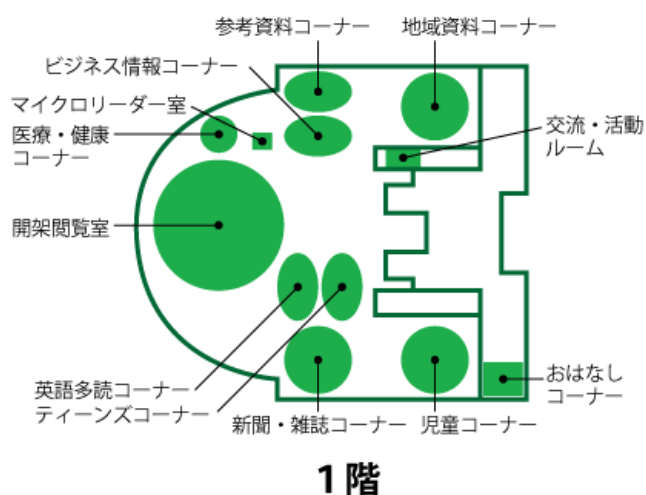
## 16 施設の概要

複合施設：三重県総合文化センター ※平成6（1994）年6月開館  
 （県立図書館・文化会館・生涯学習センター・男女共同参画センター）

敷地面積 : 62,224.9 m<sup>2</sup>

建物延面積 : 46,305.8 m<sup>2</sup>

図書館専用面積 : 5,332.0 m<sup>2</sup>

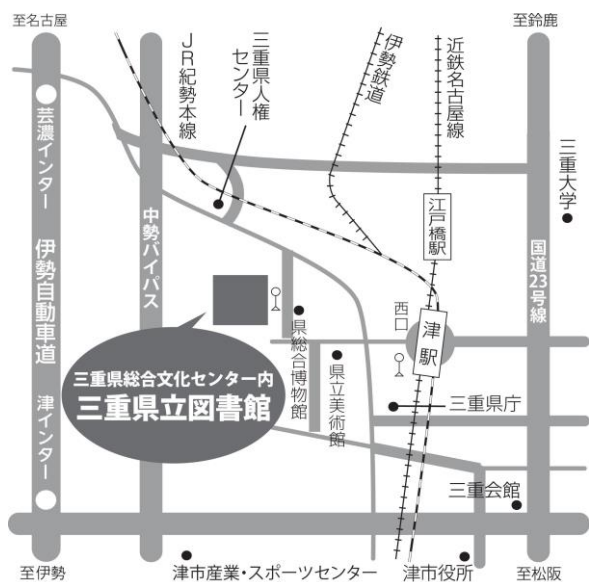




## 17 利用案内

- ◆ 開館時間 午前9時～午後7時
- ◆ 休館日 毎週月曜日（祝日の場合は、その直後の平日）  
月末（土曜・日曜・祝日の場合は、その直前の平日）  
年末年始、特別整理期間

### ◆ 交通案内



- 鉄 道：近鉄・JR・伊勢鉄道津駅下車  
◇名古屋より約1時間  
◇大阪より約1時間40分
- バ ス：三重交通路線バス津駅西口から約5分
- 徒 歩：津駅西口から約25分
- タクシー：津駅西口から約5分
- 自家用車：伊勢自動車道津インターから約10分  
伊勢自動車道芸濃インターから約15分

- ◆ 所在地 三重県津市一身田上津部田1234番地  
三重県総合文化センター 生涯学習棟1階  
電話番号 059-233-1180（代表）

令和4年度  
図書館概要  
令和4（2022）年9月発行

発行 三重県立図書館  
〒514-0061 三重県津市一身田上津部田1234  
電話番号 059 - 233 - 1180（代表）  
ファクス番号 059 - 233 - 1191  
E-mail mie-lib@library.pref.mie.jp  
U R L <http://www.library.pref.mie.lg.jp/>



コピーOK

障害者OK

学校教育OK

利用の際は必ず下記サイトを確認下さい。

[www.bunka.go.jp/jiyuriyo](http://www.bunka.go.jp/jiyuriyo)