

三重県図書館協会報 2021年3月30日発行

# 協会だより No.72

## 目次

新型コロナウイルス感染症の県内図書館への影響 .....	1
トピックス～図書館をめぐる話題から～ .....	2
新館案内 .....	4
ブックエンド .....	4

編集・発行 三重県図書館協会=津市一身田上津部田 1234 三重県立図書館内 電話：(059)233-1181

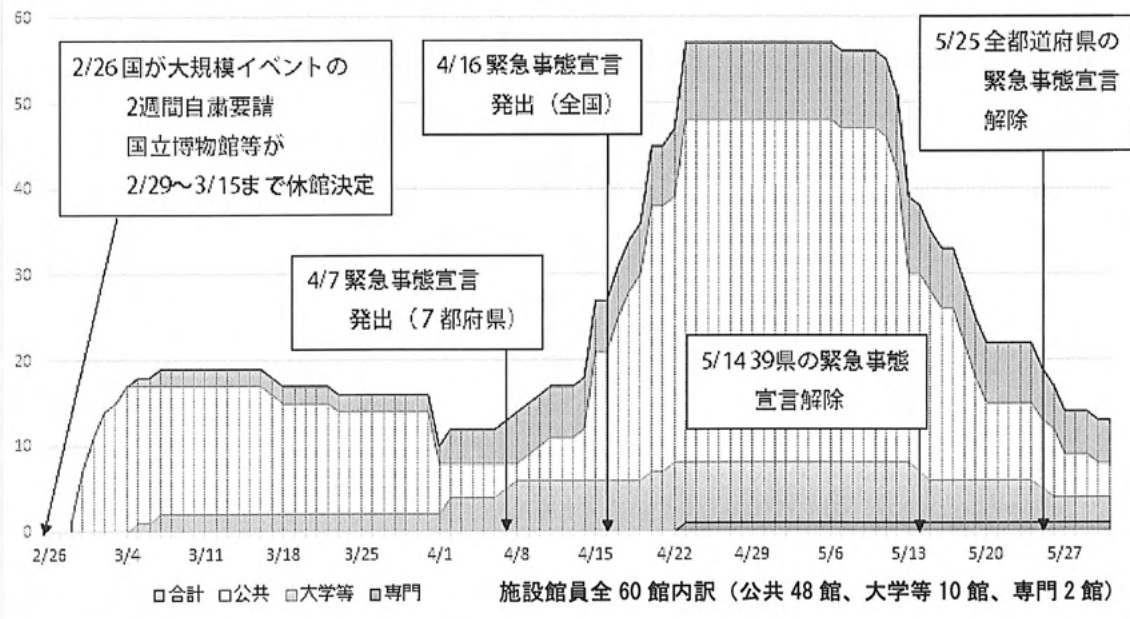


表1 各館臨時休館状況 (2/28 ~ 5/31)

	閲覧	複写	新聞・雑誌の閲覧	AV資料の視聴	閲覧席等の利用 (席数の削減)	レファレンス	インターネットパソコンの利用	学習室等一部コーナーの利用	開館時間の短縮	学外利用者の利用
公共	29	25	41	28	44	28	35	29	8	0
大学等	0	0	0	0	3	0	0	1	5	9
専門	0	0	0	0	0	0	0	0	1	0
合計	29	25	41	28	47	28	35	30	14	9

表2 各館におけるサービス制限

さらに、表2は、臨時休館期間以外における新型コロナウイルス感染症を理由としたサービス制限の主な内容をまとめたものである。確認できるだけでも54館が利用制限を行っていた。特に閲覧席等の利用は、ほとんどの図書館で3月30日現在も継続して制限が行われている。また、サービスの制限ではないが、29館の図書館においておはなし会等のイベントが中止となっている。

一方、図書館の活動を止めてしまわないために各館で工夫が行われ、24館で来館せずとも利用できる新しいサービスが実施された。そのうち3館における取り組みを次項のトピックスで紹介したい。

本稿では、昨年度末から流行している新型コロナウイルス感染症が県内図書館に及ぼした影響について、報告する。なお、各表は、日本図書館協会『図書館年鑑』調査票および各館HP、saveMIAR「COVID-19の影響による図書館の動向調査」の影響による図書館の動向調査の各館HPアーカイブを参考に作成した。また、本稿における「休館」は、開架エリアへの利用者の進入を許可しているかを基準に判断している。

表1は5月末までの各館の臨時休館状況をグラフにしたものである。三図書館施設会員60館のうち、臨時休館を一度でも行った図書館は57館に及ぶ。特に、4月23日から5月6日の間は、すべての公共図書館が臨時休館となった。一方で、大学等では、一度も臨時休館を行わなかった図書館が3館ある。

さらに、表2は、臨時休館期間以外における新型コロナウイルス感染症を理由としたサービス制限の主な内容をまとめたものである。確認できるだけでも54館が利用制限を行っていた。特に閲覧席等の利用は、ほとんどの図書館で3月30日現在も継続して制限が行われている。また、サービスの制限ではないが、29館の図書館においておはなし会等のイベントが中止となっている。

本稿では、昨年度末から流行している新型コロナウイルス感染症が県内図書館に及ぼした影響について、報告する。なお、各表は、日本図書館協会『図書館年鑑』調査票および各館HP、saveMIAR「COVID-19の影響による図書館の動向調査」の影響による図書館の動向調査の各館HPアーカイブを参考に作成した。また、本稿における「休館」は、開架エリアへの利用者の進入を許可しているかを基準に判断している。

表1は5月末までの各館の臨時休館状況をグラフにしたものである。三図書館施設会員60館のうち、臨時休館を一度でも行った図書館は57館に及ぶ。特に、4月23日から5月6日の間は、すべての公共図書館が臨時休館となった。一方で、大学等では、一度も臨時休館を行わなかった図書館が3館ある。

## 新型コロナウイルス感染症の県内図書館への影響

### 三重県立図書館

# トピックス

## 図書館をめぐる話題から

図書館から本をお届け！

本の宅配サービス

「おうちで本(ぼん)！」

あさひライブラリー

一木万希子

コロナ禍で1カ月半の長期休館を余儀なくされた昨年4月半ば。学校は休校が続く、外出自粛も継続。図書館に来館してもらうことができない。あれもこれもできない、できない尽くしの中、少しでもできることをやろう！と取り組んだのが本の宅配サービス「おうちで本(ぼん)！」でした。

休校中の児童・生徒への学習支援、外出自粛にご協力いただいている町民への在宅生活応援サービスと銘打って5月7日から6月12日まで実施。対象は朝日町在住の方。電話で借りたい本(10冊以内)を申し込み、週2回の配達日に司書と職員がペアとなり公用車でお届け。住民と接触

しないよう玄関先に注文の本(消毒済み)を入れた箱を置き、2週間後再び玄関先へ回収に向きます。図書館からの荷物にワクワクしてもらいたくて、箱にはリボンをつけてラッピングする(水濡れ対策も兼ねています)サプライズ感も付け足しました。



本の入った箱

図書館再開まで受付し、延べ90世帯、928冊の貸出。予約本の配達、読みたい本の依頼はもちろんですが、最もよく依頼されたのは、小学生までの方を対象とした、希望のテーマを聞き取り選書する「図書館おまかせセット」。子どもに本を望むけど、実際に手に取って選べない時期、本選びに戸惑う保護者に大変好評でした。(このセットがきっかけで新サービス、おまかせセット「楽んちょ」が誕生！)

面積わずか6kmの小さな町だからこそ踏み出せたサービス。宅配の条件や資料の選定など、課題も多く残りましたが、回収した本にお手紙を添えていただくなど、感謝の言葉もたくさんいただきました。この気持ちに込められるよう、次への取組に向けて現在も奮闘中です！

### ベルボンのいる図書館

鈴鹿市立図書館 太田裕子

鈴鹿市立図書館では、デジタル紙芝居「こぐまのベルボン」を令和2年5月から作成を始め、図書館のHP・フェイスブック・YouTube

等にアップしています。これは、図書館に住んでいる「ベルボン」という、こぐまのマスクットと動物の仲間たちが図書館を舞台に繰り広げるおはなしで、図書館職員の手作りの動画です。

動画を制作したのは、新型コロナウイルスがきっかけです。臨時休館となり、おはなし会も中止となって、図書館として何か発信できないかというのが発端でした。はじめはWEB上での読み聞かせを検討しましたが、著作権の問題があり、それならばオリジナルのおはなしを作ってみよう！と考えました。

職員はどれも動画を作った経験はありません。でも紙芝居ならよく知ってる、パワーポイントなら紙芝居風に作れるかも！と、とりあえず手探りでチャレンジしました。職員それぞれ得意分野を生かして役割分担し、なんとか現在では5作品が完成しています。制作の苦労もありますが、ストーリーの自然さ、図書館の雰囲気伝わっているか、何より子どもたちに楽しんでもらえるか、などの内容に一番苦心しました。こちらからメッセージを送るだけでなく、子どもたちにも参加してもらえるように、お楽しみ企画も2つ



鈴鹿市立図書館

「こぐまのベルボン」表紙画像

考えました。1つは、おはなしの中  
で出題されたクイズの答えをカウ  
ンターで答えてもらう「ベルボンク  
イズ」。もう1つは、動画を見た感想  
やイラストなどを手紙で寄せてもら  
い、ベルボン（図書館職員）が、お  
すすめ本などの返事を書いて送る  
「ベルボン」です。子どもたちの反応  
があるか心配しながらも、感想が楽  
しみな企画です。

動画の視聴回数も、クイズを答え  
に来てくれる子どもたちも、まだま  
だ少ないです。課題はたくさんあり  
ますが、ベルボンとその仲間たちを  
通して図書館の魅力を伝え、図書  
館や読書に興味を持ってもらえるよ  
うに、職員皆で知恵を出し合っ  
て、これからも取り組んでいきたい  
と考えています。

「こぐまのベルボン」  
デジタル紙芝居は  
こちらから見ただけ  
ます



こぐまのベルボン  
YouTube 一覧コード

### 松阪市電子図書館の取組

松阪市図書館 K

松阪市図書館では、平成30年4月  
より電子図書館(Librarie&TRC  
DL)を導入いたしました。利用許  
諾の関係上、松阪市内に在住・在  
勤・在学されている方のみが登録可  
能です。これまでの動きとコロナ禍  
での取組をご報告いたします。

#### 1. 登録申込について

導入直後は申込が多く、それは現  
在の電子図書館利用者の約2割を占  
める数でした。その後の登録申込件  
数は落ち着いたのでありますが、1回目  
の緊急事態宣言が解除された令和2年  
6月頃、再び増加しています。

2. メリット・デメリットについて  
一番のメリットは24時間どこでも  
自身の端末で利用可能なこと。これ  
がコロナ禍の影響で関心を引き、登  
録申込につながったと思われます。  
他のメリットは、汚損や紛失の心配  
がない・音声読み上げ機能や拡大機  
能がある・電子図書館ならではのコ  
ンテンツ(FOEICや検定のテキスト  
類、動きのある絵本)等が挙げられ  
ます。

デメリットは、端末やネット環境  
がないと使えない・期間限定のコン  
テンツ・求める資料が入っていない  
等が挙げられます。

#### 3. コンテンツについて

市からコロナ感染症対策予算とし  
て電子図書館資料購入費を増やして  
いただきました。おうち時間に役立  
つ本・小中学生向けの学習サポート  
本・絵本を中心に約660点購入し、  
トップページではそれに合わせた特  
集づくりを行いました。書影が\*サ  
ムネイルで並び、貸出・予約状況も  
一目でわかるため、特集へのアクセ  
スが多く見られました。

#### 4. 将来への課題・展望について

電子図書館の存在を知らない・口

グインだけで終わる等、利用促進に  
関しては最重要課題です。今後は、  
ログイン不要で閲覧できる独自資料  
に力を入れ、多くの方に触れていた  
だけることを考えています。  
注\*サムネイル 表紙の画像などを  
縮小して表示し、視認性・一覧性  
を高めたもの。



電子図書館トップページ



# 新館 案内

## 志摩市立図書館

1年間の改修工事を終え、令和2年5月末日にリニューアルオープンしました。

全館の照明、空調設備を刷新し、タイトルカードや壁のクロスを張り替えました。2階学習室の壁をクリア（透明）にしたことで、重厚な雰囲気だった館内は、明るく、やさしい雰囲気に変わりました。

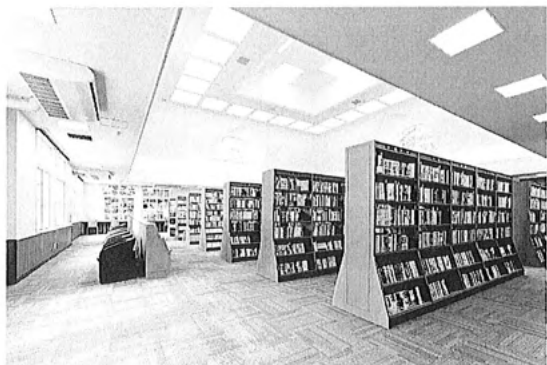
### 1階は従来通り図書館

再利用した書架は配置を変えたことで、館内が広く感じられます。新たに一般開架室の窓際には間仕切りカウンター席を設置。また、広い空間でおはなし会を楽しんでいただけけるよう「おはなしのへや」を新設しました。



さらに衛生面への配慮として、本の除菌BOXを設置。トイレはユニバーサルデザイン化を行い、子ども用の小便器や洗面台を設置しました。全個室にベビーチェアを整備し、授乳室も新設しました。

図書システムも刷新し、借りている本のタイトルがシール印刷できる機器や読書手帳を導入しました。



一般開架室

## ブックエンド

『アーモンド』

ソン・ウォンピョン／著  
矢島暁子／訳  
祥伝社



鈴鹿医療科学大学  
附属図書館  
山口京子

この作品の初稿は、作者の子が生後4ヶ月の時に書かれた。作品の中に、二人の男の子が登場する。一人は、主人公ユンジエ。生まれつき偏桃体が普通より小さく、自分の感情がわからないし、他人の感情も理解できない。もう一人は、母とつないでいた手が離れたために、母の愛情を渴望しながら生きていく感受性豊かな傷ついた心をもったゴニ。悲惨な事件で愛する家族を失ったり、普通ではないことで、集団の中で疎外されたら・そんな母の思いが詰まったお話です。

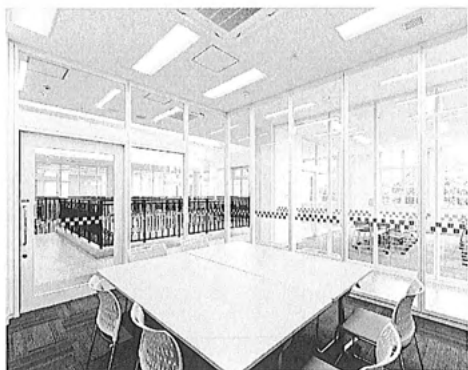
### 2階は生涯学習スペースに

効率的に学習や会議ができるよう、個人学習室、グループ学習室、多目的ホールを整備しました。ロビーは自動販売機を設置し、飲食可能なフレッシュエリアとしてご利用いただけます。

また、インターネット環境を整えたことで、どこからでもWiFiに繋がることができます。他にも遠隔講座システムを導入し、官学連携講座を開催できるようになりました。

多くの方に利用していただける、利用者に寄り添った図書館づくりを

職員一同心掛けています。コロナが収束しましたら、ぜひお立ち寄りください。



学習スペース